

CADERNO 5
2021



CAMINHOS DE APRENDIZAGENS

3° CICLO 7° ANO



NITERÓI
SEMPRE À FRENTE

Educação

Ficha Técnica

Prefeito de Niterói
Axel Graef

Secretário Municipal de Educação
Vinícius Wu

Presidente da Fundação Municipal de Educação de Niterói
Fernando Cruz

Chefe de Gabinete
Livia Ornelas

Assessora de Desenvolvimento da Educação
Tatiana Santos

Subsecretária de Gestão Pedagógica
Aline Javarini

Subsecretário de Projetos, Cooperação e Articulação Institucional
Thiago Risso

Subsecretária de Gestão Escolar
Trícia de Sousa Lima Figueiredo

Diretora de Ensino Fundamental
Luciana Laureano

CADERNO 5
2021



NITERÓI

SEMPRE À FRENTE

Educação

CAMINHOS DE APRENDIZAGENS

3º CICLO 7º ANO

Niterói
2021

Expediente

Coordenadora de 3º e 4º ciclos
Rosane Cristina Feu

Coordenação de Língua Portuguesa
Letícia Fernandes Franco

Coordenação de Matemática
Vanessa Nunes de Souza

Coordenação de Ciências
Camilla Ferreira Souza Alô

Coordenação de História
Renato de Luna Freire

Coordenação de Geografia
Ana Paula Teixeira de Mello

Coordenação de Língua Inglesa
Patrícia Brito de Oliveira Feitosa

Coordenação de Língua Espanhola
Ana Carolina da Silva Pinto

Coordenação de Educação Física
Ramon Diego Moura Tinoco

Coordenação de Arte
Eires Silveira

Diagramação
Ralph Campos

O presente caderno foi produzido de forma colaborativa pelos professore(a)s que integram a Rede Municipal de Educação de Niterói, exclusivamente para fins educacionais. É vedada sua comercialização ou mesmo compartilhamento de parte ou do todo para qualquer finalidade que não esteja vinculada àquela a que o material se destina. Eventuais obras estão compreendidas no disposto do art. 46, III da Lei 9.610/1998.

Professores participantes

LÍNGUA PORTUGUESA

Cléa Monteiro Mello Rocha e Silva – E. M. Maestro Heitor Villa Lobos
Karen Cristina Nascimento Barbosa – E. M. Santos Dumont
Kátia Regina Marques de Andrade – E. M. Alberto Torres
Mariana Pereira De Oliveira/ Rodrigo Siqueira Moraes - E. M. Portugal Neves

MATEMÁTICA

Arthur Fernandes de Lima Costa - E. M. João Brazil
Bruna Silva dos Santos Moreira/ Silvana de Souza Lima Freire - E. M. Rachide da Glória Salim Saker
Jéssica Folly Coelho da Silva - E. M. Alberto Torres
Leandro Barros de Oliveira/ Elizabeth Faria - E. M. Altivo César

CIÊNCIAS

Camilla Ferreira Souza Alô - FME
Cristiane Ribeiro Sousa - E. M. Portugal Neves
Geisa Capistrano - E. M. Levi Carneiro
Sílvia Mauricio Leal - E. M. Alberto Torres

HISTÓRIA

Guilherme Muniz Safadi - E. M. Santos Dumont
Hugo Monção de Mattos Corrêa Rosa e Silva - E. M. Rachide da Glória Salim Saker
Renato de Luna Freire - FME

GEOGRAFIA

Carlos Alexandre Turque Duarte - E. M. Maestro Heitor Villa Lobos
Mara Lane Cid - E. M. Santos Dumont

LÍNGUA ESTRANGEIRA

Karina dos Santos Salles - E. M. Maestro Heitor Villa Lobos
Nadilene Nery de Melo/ Isabella Santana Gonçalves Pereira - E. M. Santos Dumont
Patrícia Brito de Oliveira Feitosa - FME
Flávia Teixeira Paixão de Farias/ Renato Câmara dos Santos - E. M. Rachide da Glória Salim Saker

EDUCAÇÃO FÍSICA

Organização: Lúcia Regina Bessa de Mendonça Voss
Kelly Cristina Serejo da Silva/ Michelle Rodrigues Ferraz Ramos – E. M. Paulo Freire
Lúcia Regina Bessa de Mendonça Voss
Luiz Felipe Martins Valladão - E. M. Antineia Silveira Miranda

ARTE

Ana Carolina Sênos e Santos - E. M. Maestro Heitor Villa Lobos
Cristiane Rodrigues Serra - E. M. Alberto Torres
Patrícia Regina de Carvalho Dias da Silva - E. M. Francisco Portugal Neves

Niterói em defesa da escola pública e o futuro da educação

Os Cadernos Pedagógicos 2021 integram um amplo esforço empreendido pela Prefeitura de Niterói visando à retomada das atividades escolares e a contenção dos efeitos da pandemia do Coronavírus sobre a rede municipal. Este material, produzido com base na experiência concreta desenvolvida por nossos educadores, é o principal instrumento de apoio aos professores e professoras no desenvolvimento das atividades pedagógicas durante a pandemia.

A interrupção das atividades escolares presenciais em 2020 nos coloca diante de uma nova e complexa realidade. Nos próximos anos, viveremos uma nova etapa no desenvolvimento educacional da cidade de Niterói. E estamos conscientes de que a superação das dificuldades impostas pela pandemia exigirá uma ação transversal do governo, articulando diversas políticas públicas e integrando esforços intersetoriais. Será preciso combater a evasão, recuperar conteúdos, adaptar as unidades escolares, oferecer condições físicas e infraestrutura tecnológica para o pleno funcionamento das atividades pedagógicas neste novo ambiente. E a escola que emergirá deste processo certamente não será a mesma de antes.

Mas apesar da enorme complexidade deste período que a escola pública enfrenta, estamos confiantes na capacidade que a Rede Municipal de Educação de Niterói possui em apresentar respostas criativas e consistentes para a consolidação de uma estratégia que tenha como foco o acolhimento de nossos estudantes nesta retomada e a redução das assimetrias em termos de aprendizagem, associada à busca pela melhoria da qualidade da educação oferecida na cidade.

Finalmente, cumpre lembrar que a mobilização da comunidade escolar e o envolvimento de mães, pais e responsáveis na realização das atividades pedagógicas e no acompanhamento do trabalho desenvolvido por nossos educadores, tendo por base os cadernos pedagógicos, é um elemento imprescindível para o sucesso de nossa desafiadora empreitada no ano letivo de 2021. Precisamos evitar que a pandemia resulte em um aprofundamento das desigualdades em termos de direitos e oportunidades educacionais, o que ampliaria as disparidades econômicas, sociais e raciais, e a escola não pode assumir essa imensa responsabilidade sozinha.

Portanto, vamos juntos! Em defesa da escola pública e do futuro da educação!

Vinícius Wu

Secretário de Educação

Laboratório de Mídias Educacionais

O Laboratório de Mídias Educacionais de Niterói- E.Lab é uma iniciativa da Secretaria de Educação e Fundação Municipal de Educação de Niterói em parceria com o Programa Escolas Criativas do Instituto BRArte, Quitanda Soluções e Cinco Elementos que conta com o apoio da Secretaria de Estado de Cultura e Economia Criativa do Rio de Janeiro por meio da Lei Estadual de Incentivo à Cultura. A iniciativa visa articular diversas ações e estruturas que qualifiquem e ampliem a experiência educacional mediada pelas novas tecnologias. Ele atuará na qualificação de educadores e na produção e experimentação de conteúdos e abordagens educacionais em diferentes mídias e suportes.

O E.Lab tem sua existência ancorada numa visão de política educacional aberta e direcionada para enfrentar os desafios do contemporâneo. É um espaço que apoiará os estudantes e professores para construir uma saída que reduza os impactos impostos pela Pandemia do COVID-19 e pelo aprofundamento das desigualdades; ajudará na aceleração da atualização dos processos de ensino e aprendizagem para que se tornem cada vez mais compatíveis com a necessidade de desenvolvimento de competências e habilidades do século XXI.

A Secretaria de Educação e Fundação Municipal de Educação de Niterói vem se destacando pela produção de conteúdos educacionais próprios, como seus cadernos pedagógicos. Além disso, com o advento da pandemia os professores também têm produzido conteúdos em diferentes mídias, tais como: audiovisual e áudio. Esse embrião ganha ainda mais força com a criação de ações novas que irão contribuir para uma atuação ainda mais estruturada e sinérgica.

O E.Lab parte do reconhecimento do que foi acumulado. Ele busca fornecer qualificação para os professores e estudantes melhorarem sua experiência com as novas tecnologias aplicadas à educação. Ele também contará com estúdios e demais infraestrutura necessária para propiciar uma produção de materiais didáticos mais qualificados e inovadores. A ideia não é limitar os processos ao espaço físico do E.Lab, mas torná-los mais visíveis e estruturados para que a autonomia e proatividade sejam premiadas com melhores condições para que professores e estudantes possam desenvolver uma experiência educacional mais generosa, potente, diversa e inovadora.

Equipe do programa Escolas Criativas

Apresentação

Apresentamos o quinto volume do Caderno Caminhos de Aprendizagens, elaborado para os estudantes do Ensino Fundamental da Rede Municipal de Educação de Niterói. Esse material é mais um recurso para auxiliar na construção contínua de conhecimentos e manter o vínculo do aluno com os saberes escolares. Atentos ao fato de que nada substitui a interação que acontece no ambiente escolar, mas cientes dos limites que o distanciamento social impõe, utilizamos esse caderno como importante ferramenta pedagógica neste momento.

Independentemente do grau de autonomia dos alunos para estudarem sozinhos, o envolvimento dos responsáveis é fundamental para criar uma rotina diária de estudos. Ressaltamos que a escola solicitará a devolução do Caderno Caminhos de Aprendizagens com as atividades realizadas pelos estudantes. Esse momento será fundamental para que o professor avalie e acompanhe o desenvolvimento do aluno.

Com a participação de todos, o processo educacional de nossos estudantes pode prosseguir.

Bons estudos!

Secretaria Municipal de Educação

Fundação Municipal de Educação

LÍNGUA

PORTUGUESA

Pronomes Demonstrativos e Indefinidos nos Textos

Este momento de pandemia não tem sido fácil. Saudades daquela época sem distanciamento social!

Perceba que a palavra este está se referindo a um momento difícil que estamos vivenciando. Refere-se ao presente! A palavra daquela indica um momento que parece já ter passado há muito tempo.

O **pronome demonstrativo**, especificamente, é aquele que indica a posição de um ser em relação às pessoas do discurso, situando-o no tempo, no espaço e no próprio discurso.

São os seguintes:

1ª pessoa: este, esta, estes, estas, isto

2ª pessoa: esse, essa, esses, essas, isso

3ª pessoa: aquele, aquela, aqueles, aquelas, aquilo

Os demonstrativos podem se juntar às preposições **de** ou **em**, resultando em formas como: deste(s), desta(s), disto, desse(s), dessa(s), disso, daquele(s), daquela(s), daquilo; neste(s), nesta(s), nisto, nesse(s), nessas(s), nisso, naquele(s), naquela(s), naquilo.

Emprego dos pronomes demonstrativos

Usamos os pronomes **este(s)**, **esta(s)**, **isto** em referência a coisas ou seres que se encontram perto da pessoa que fala (o falante) ou escreve.

Exemplo: Sempre que vejo esta carta, lembro-me de você.

Também empregamos **este(s)**, **esta(s)**, **isto** no discurso para mencionar coisas que ainda não foram ditas.

Exemplo: Só posso dizer isto: odeio você.

Usamos os demonstrativos **esse(s)**, **essa(s)**, **isso** em referência a coisa ou seres que estejam perto da pessoa com quem se fala (o ouvinte) ou a quem se escreve.

Veja: Esse caderno que está na sua mesa é meu.

Também empregamos **esse(s)**, **essa(s)**, **isso** para mencionar algo já dito anteriormente no discurso, como na frase a seguir: Todos achavam que ele não havia se arrependido. Achavam isso porque ele continuava agindo como antes.

Aquele(s), **aquela(s)**, **aquilo** são usados quando as coisas ou seres estão longe dos dois interlocutores, ou seja, longe de quem fala (ou escreve) e longe da pessoa com quem se fala (ou a quem se escreve).

Exemplo: Aquela obra não apresenta boa segurança.

Pronomes Indefinidos

Observe as seguintes frases:

Alguém bateu à porta.
Todos cumpriram suas tarefas.

Perceba que não é possível identificarmos quem é a pessoa que bateu à porta e quem são as pessoas que finalizaram as tarefas.

As palavras **alguém** e **todos** foram empregadas para se referir à terceira pessoa do discurso de modo impreciso, indeterminado, genérico. E, por essa razão, são chamadas de **pronomes indefinidos**.

Os pronomes indefinidos também podem ser **variáveis** (quando apresentam uma forma para o feminino, masculino, singular e plural) e **invariáveis** (quando apresentam uma única forma).

Pronomes Indefinidos (variáveis): algum, alguma, alguns, algumas - nenhum, nenhuma, nenhuns, nenhuma - todo, toda, todos, todas - outro, outra, outros, outras - muito, muita, muitos, muitas - pouco, pouca, poucos, poucas - certo, certa, certos, certas - vários, várias - tanto, tanta, tantos, tantas - quanto, quanta, quantos, quantas - qualquer, quaisquer - tal, tais - um, uma, uns, umas.

Pronomes Indefinidos (invariáveis): alguém - algo - ninguém - tudo - outrem - nada - cada.

Exemplos de frases com pronomes indefinidos:

Todas as pessoas assistiram ao filme.
Hoje não veio pessoa alguma te procurar.
Escolheu qualquer roupa para ir ao cinema.
Um gosta de filme, outro de livros.
Há vários documentos para você assinar.

Também podemos ter um grupo de palavras com o mesmo valor de pronome indefinido, como: quem quer que, cada qual, todo aquele que, seja quem for, qualquer um, tal qual.

EXERCÍCIOS

Cachorros são treinados para sentir o cheiro da Covid-19 em pessoas assintomáticas

Estima-se que o animal tem um olfato entre 10.000 e 100.000 vezes melhor que a do ser humano médio.

Por G1 — São Paulo

Os cachorros são capazes de sentir cheiros que muitas vezes os seres humanos não conseguem detectar. E essa habilidade canina pode ser uma aliada no combate ao coronavírus.

Um grupo de cientistas do Reino Unido está treinando cachorros para que eles possam reconhecer o cheiro da Covid-19. Há estudos que comprovam que as doenças têm cheiros. Dizem que a febre amarela, por exemplo, cheira a carne crua. A tuberculose, por sua vez, começa com cheiro de cerveja velha, mas depois se torna mais como uma espécie de salmoura.

"Poderíamos detectar uma colher de açúcar em uma xícara de chá, mas um cachorro poderia detectar uma colher de açúcar em duas piscinas olímpicas. É nesse nível", afirma o professor James Logan, chefe do departamento de controle de doenças da Escola de Higiene de Londres e Medicina Tropical, em entrevista ao jornal britânico "The Guardian".

Estima-se que os cachorros têm um olfato entre 10 mil e 100 mil vezes melhor que a do ser humano médio.

Os estudos começaram através de Asher, um cachorro da raça cocker spaniel. Asher chegou à organização Medical Detection Dogs (Cães de Detecção Médica, na tradução do inglês) após ter vários donos e não conseguir ficar com nenhum devido à sua hiperatividade.

(...)

Disponível em: <https://g1.globo.com/bemestar/coronavirus/noticia/2020/06/23/cachorros-sao-treinados-para-sentir-o-cheiro-da-covid-19-em-pessoas-assintomaticas.ghtml>. Acesso em: 23/06/2020.

01. Onde foi publicada essa notícia?

02. Que acontecimento é relatado nessa notícia?

03. De acordo com a notícia, qual sentido do cachorro é mais apurado que o do ser humano?

- A) Audição. B) Tato. C) Olfato. D) Visão.

04. Que tipo de pessoa provavelmente se interessaria em ler essa notícia?

05. . Observe “E essa habilidade canina pode ser uma aliada no combate ao coronavírus.” O pronome destacado se refere à habilidade dos cães de

- A) conseguirem enxergar melhor que os humanos.
B) só sentirem os cheiros que os humanos não conseguem detectar.
C) conseguirem enxergar trinta vezes mais que os humanos.
D) não conseguirem sentir cheiros que os humanos detectam facilmente.
E) sentirem cheiros que muitas vezes os seres humanos não conseguem detectar.

06. Essa notícia parece ser atual? Por quê?

07. Observe: “(...) após ter vários donos e não conseguir ficar com nenhum devido à sua hiperatividade.” A que palavra anteriormente mencionada o pronome **nenhum** faz referência?

- A) cachorros. B) olfato. C) donos. D) humanos. E) estudo.

08. Observe a tirinha abaixo e responda:



Disponível em: <https://www.plural.jor.br/charges/alexandre/armandinho-63/> / <https://m.facebook.com/tirasarmandinho/>. Acesso em 08/07/2020.

No primeiro e no último quadrinhos, foi utilizado o substantivo "máscara". Ele não apresenta o mesmo sentido nos dois quadrinhos. Justifique, explicando o sentido em cada caso.

09. No 3º quadrinho, a palavra "TODOS" pode ser classificada como um pronome:

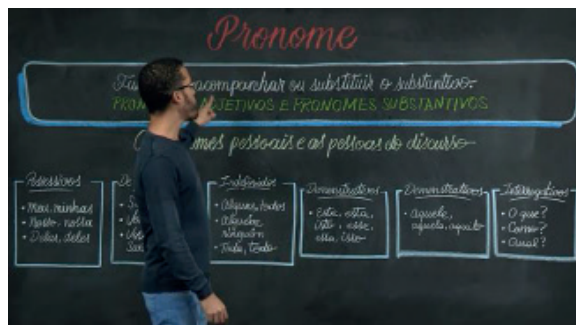
a) demonstrativo. b) indefinido. c) pessoal do caso reto. d) possessivo.

10. Por que o personagem Camilo parece surpreso por as pessoas não usarem máscara?

SAIBA MAIS

No Canal Futura, você encontrará uma videoaula sobre os Pronomes. Acesse!

https://www.youtube.com/watch?v=AlxxMv7l_uY



Como usar os gêneros digitais em sala de aula



Disponível em <<http://professoraelaine81e82.blogspot.com.br/2016/09/charges-sobre-internet-atividade-iii.html>>. Acesso em 10/08/2020.

Você já parou para pensar como a tecnologia vem mudando a forma com que interagimos com as coisas e também com as pessoas? Essas mudanças provocaram alterações também na linguagem, transformando muitos dos gêneros textuais existentes em gêneros digitais.

Os gêneros textuais são incontáveis e adaptáveis a diferentes realidades e situações comunicativas. Com a acessibilidade e facilidade da internet, criaram-se novos gêneros e outros assumiram diferentes formas, comprovando que estão a serviço das necessidades reais de seu tempo, modificando a relação entre leitor e autor.

Se antes enviávamos cartas, nós as substituímos por e-mails e hoje por mensagens instantâneas como aquelas enviadas por meio do WhatsApp. Embora os meios tenham sido transformados, a estrutura de comunicação e a forma com a qual nos expressamos continuam seguindo parâmetros que estabelecem uma relação dialógica com formas textuais que já existem.

Ao escrever uma mensagem instantânea, temos a estrutura textual em mente: iniciamos com

uma saudação (Oi, tudo bem?) e finalizamos com uma despedida (Beijos!), por exemplo. Esses novos gêneros têm influenciado as práticas de leitura e escrita digitais.

O que muda com os gêneros digitais?

A comunicação e o diálogo em si passaram por uma mudança. As redes sociais estão repletas de gêneros, sendo que o mais comum é o post. Este pode ser marcado por linguagem informal ou formal, dependendo do seu objetivo, e tendo, inclusive, alguns emoticons que compensam a ausência da entonação e facilitam a comunicação verbal.

Alguns gêneros digitais

Blogs: São diários on-line de publicação e, atualmente, são muito usados em estratégias de marketing.

Vlogs: Um blog em que os conteúdos predominantes são os vídeos. A grande diferença entre um vlog e um blog está no formato da publicação: em lugar de publicar textos e imagens, o vlogger ou vlogueiro faz um vídeo sobre o assunto do qual quer tratar.

Meme: O termo remete ao humor e é bastante conhecido e utilizado no “mundo da internet”, referindo-se ao fenômeno de “viralização” de uma informação. Qualquer vídeo, imagem, frase, ideia, música que se espalhe entre vários usuários rapidamente, alcançando muita popularidade, se enquadra na definição de viralização.

Chats: Um bate papo em tempo real, conhecido pelas redes sociais. Um dos mais famosos é o Tweetchat, no qual é possível produzir minicontos ou emitir diversas opiniões a respeito de um assunto.

Gifs: É um formato de imagem muito usado na web para criar animações e, devido à sua natureza, pode produzir algo semelhante a um vídeo, pois as imagens se movimentam e são repetidas (em loop). O gif é geralmente usado para fins cômicos ou para focar e mostrar algo bem específico.

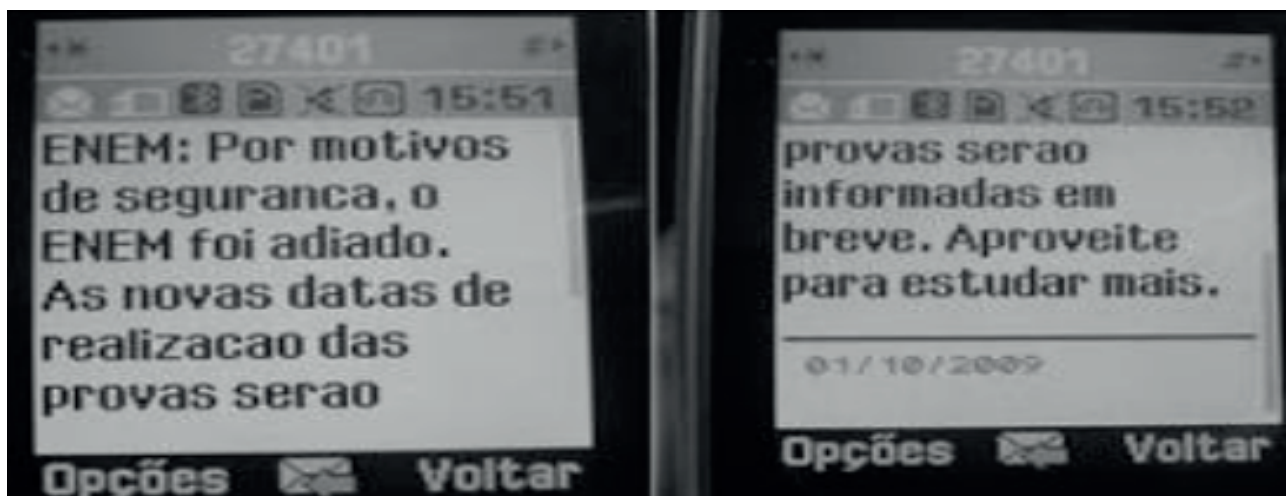
Podcasts: É como um programa de rádio, porém sua diferença e vantagem é o conteúdo direcionado de acordo com determinado assunto. A pessoa pode ouvir o que quiser e na hora que bem entender. Basta acessar os sites que os disponibilizam, clicar no Play ou baixar o episódio desejado.

Adaptado de: <https://novaescola.org.br/conteudo/11857/como-usar-os-generos-digitais-em-sala-de-aula>. Acesso em 06/07/2020.

EXERCÍCIOS

Observe as imagens, com atenção, e responda às questões que seguem:

Texto I



Disponível em: <https://4.bp.blogspot.com/-ZuJvdCAfW-Q/WkIrxq54dI/AAAAAAAAALC4/EQHPGlcxnsWZiYZBMAekfg-F-092xRn2ACLcBGAs/s1600/bbbb.jpg>. Acesso em 07/08/2020.

05. Tanto no SMS quanto no e-mail podem ser utilizadas linguagem formal e informal. Nos exemplos acima, que linguagem foi utilizada? Por quê?

06. Se você faz parte de uma rede social, já está acostumado à linguagem utilizada nesse meio! Trata-se de uma linguagem mais informal, em que há muitas abreviações, gírias, poucas vogais e muitas consoantes. O trecho abaixo é um exemplo de mensagem utilizada nas redes sociais. Reescreva-o usando a linguagem formal.

Galera, hj tem cineminha pra nós às 14h. Tamo junto?
Blz! Dá uma confirmada aí, vlw?



Conotação e Denotação: a linguagem figurada e a linguagem literal

Quando falamos em conotação, devemos ter a noção de que estamos tratando da palavra, inserida em um contexto, com um sentido figurado. Em relação à denotação, temos a palavra com o seu real significado. Ficou fácil? Não?!

Preste atenção nos exemplos a seguir:

A) Estou **morto** de fome!

B) O cachorro foi atropelado, o coitado estava **morto** na estrada!

Perceba que, em ambos os exemplos, a palavra morto se encontra em destaque. No exemplo da frase A, a palavra morto significa que quem falou a frase deve estar horas sem comer e, por isso, está com muita fome. Logo, podemos afirmar que o sentido atribuído à palavra morto no primeiro exemplo é o conotativo. Trata-se, portanto, de uma conotação, também conhecida como linguagem figurada.

Já, na frase B, o termo morto é empregado com o sentido real do dicionário, cujo significado remete ao fato de alguém (no caso, um cachorro) estar sem vida. Assim, podemos concluir que na frase B, a palavra morto tem o sentido denotativo, tratando-se de uma denotação, também conhecida como linguagem literal.

Adaptado de: www.todamateria.com.br. Acesso em: 03/07/2020

Sentido Conotativo e Sentido Denotativo

O **sentido conotativo** é a linguagem em que a palavra ou expressão é escrita no sentido expressivo, também conhecido como sentido figurado, como já mencionado na explicação acima. Esse tipo de linguagem é muito utilizada em textos literários, anúncios, canções... Os textos literários são compostos por termos que transmitem uma forte carga de emoções, sentimentos, sensações...

Já, o **sentido denotativo** é a linguagem em que a palavra é empregada em seu sentido literal, ou seja, próprio, objetivo. O sentido literal ou denotativo é muito utilizado em notícias, jornais, artigos de opinião, ou seja, em textos que possuem a função referencial, de caráter informativo. Ele também é muito caracterizado como o sentido do dicionário.

Disponível em: SILVA, Marina Cabral da. "Sentido literal e Sentido figurado"; Brasil Escola. Disponível em: <https://brasilecola.uol.com.br/gramatica/sentido-literal-sentido-figurado.htm>. Acesso em 07 de julho de 2020.

01. Leia as frases a seguir, observe as palavras destacadas e preencha as lacunas com (D) para denotação e (C) para conotação:

- () O gato é um mamífero.
- () A menina estava cansada de tanto brincar.
- () Marcelo não gosta de mim. Ele tem um coração de pedra.
- () Já li esta notícia na internet.
- () Seu amor é um mar de esperança em minha vida.
- () Os peixes vivem no mar.

02. (Enem 2005 – ADAPTADA) Marque a alternativa em que a palavra ou expressão é empregada no sentido denotativo:

A. “(...) É de laço e de nó/ De gibeira o jiló/ Dessa vida, cumprida a sol (...)”

(TEIXEIRA, Renato. Romaria. Kuarup Discos. setembro de 1992.)

B. “Protegendo os inocentes
é que Deus, sábio demais,
põe cenários diferentes
nas impressões digitais.”

(CARVALHO, Maria N. S. Evangelho da Trova. /s.n.b.)

C. “O dicionário-padrão da língua e os dicionários unilíngues são os tipos mais comuns de dicionários. Em nossos dias, eles se tornaram um objeto de consumo obrigatório para as nações civilizadas e desenvolvidas.”

(BIDERMAN, Maria T. Camargo. O dicionário-padrão da língua. Alfa (28), 2743, 1974 Supl.)

D. “Humorismo é a arte de fazer cócegas no raciocínio dos outros. Há duas espécies de humorismo: o trágico e o cômico. O trágico é o que não consegue fazer rir; o cômico é o que é verdadeiramente trágico para se fazer.”

(Leon Eliachar. www.mercadolivre.com.br <<http://www.mercadolivre.com.br>>. acessado em julho de 2005.)

03. (MUNDO EDUCAÇÃO- ADAPTADA) Agora, leia os fragmentos textuais e atribua um dos códigos abaixo. Preste muita atenção, pois as palavras não estão destacadas! Boa sorte!

(D) Denotação (C) Conotação

I. () Parece que vai cair um verdadeiro pé d’água!

II. () Memória (Carlos Drummond de Andrade)

Amar o perdido deixa confundido este coração.

Nada pode o olvido contra o sem sentido apelo do Não.

As coisas tangíveis tornam-se insensíveis à palma da mão

Mas as coisas findas muito mais que lindas, essas ficarão.

III. () A camada de ozônio, o escudo que protege a vida na Terra dos níveis nocivos de radiação ultravioleta, manteve-se estável na última década, conforme estudo elaborado pela Organização Mundial da Meteorologia (OMM) e o Programa das Nações Unidas para o Meio Ambiente (PNUMA), divulgado nesta quinta-feira. [...]

(Fonte: Folha de São Paulo, 16/09/2010)

04. Assinale a alternativa em que não foram utilizadas palavras no sentido figurado:

- a) O vento acariciava meus cabelos.
- b) Minha vida é um livro aberto.
- c) Estou com uma fome de leão.

- d) A propaganda é a alma do negócio.
- e) Antes do meio-dia, a coluna estava pronta.

05. A frase em que o termo sublinhado está empregado no sentido denotativo é:

- a) “Além dos ganhos econômicos, a nova realidade rendeu frutos políticos.”
- b) “...com percentuais capazes de causar inveja ao presidente.”
- c) “Os genéricos estão abrindo as portas do mercado...”
- d) “...a indústria disparou gordos investimentos.”
- e) “Colheu uma revelação surpreendente:...”

06. Observe as frases:

I- A garota está com a **pulga atrás da orelha**.

II- Nossa! Fulano é uma **cobra**!

III- Não posso assumir mais compromisso, pois estou com a **corda no pescoço**.

Agora, responda:

- a) As palavras destacadas foram empregadas no sentido denotativo ou conotativo?

- b) Com suas palavras, explique o sentido da frase I:

07. Agora, com suas palavras, escreva as diferenças existentes entre o sentido conotativo e o sentido denotativo. Aproveite também para expor os tipos de situação ou gêneros textuais que cada um pode compor.

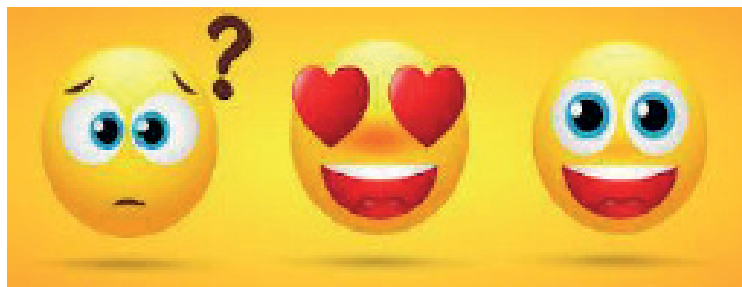
08. (MUNDO EDUCAÇÃO) Sobre a conotação e a denotação, podemos afirmar, exceto:

- A) A conotação é utilizada principalmente na linguagem poética e na literatura, mas pode ser encontrada em gêneros textuais do cotidiano, como letras de músicas, anúncios publicitários, entre outros.
- B) Uma palavra ou expressão é usada no sentido denotativo para representar diferentes significados dependendo do contexto da enunciação.
- C) Os textos não literários devem preferir a denotação, pois essa tem como finalidade informar o receptor da mensagem de maneira clara e objetiva, livre de ambiguidades e metáforas.
- D) A conotação e a denotação são as variações de significado que ocorrem no signo linguístico, que, por sua vez, é composto de um significante (letras e sons) e um significado (conceito, ideia).

Adaptado de: <https://blog.professornoslen.com.br/questoes-sobre-denotacao-e-conotacao-com-gabarito> e <https://exercicios.mundoeducacao.uol.com.br/exercicios-gramatica/exercicios-sobre-denotacao-conotacao.htm>. Acessos em: 07/07/2020.

O Uso de Recursos Extralinguísticos na Internet: emojis, gifs, memes etc.

Nosso assunto hoje é bem interessante. Todos, ou a maioria de vocês, quando querem transmitir uma mensagem virtualmente ou através de smartphone, usam uma imagem – comidas, animais, transportes, pessoas, sentimentos. Esses desenhos são chamados de emojis, ou seja, são símbolos que representam uma ideia, palavra ou frase completa. Alguns exemplos:



Disponível em: <https://www.pinterest.fr/pin/449656344035511088/>. Acesso em: 04/07/2020

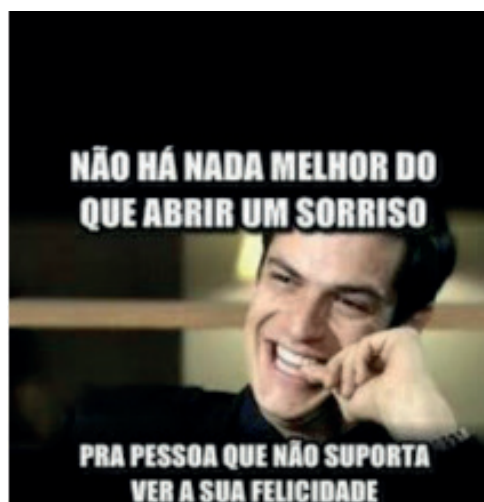
Disponível em: https://br.freepik.com/vetores-premium/emoji-que-mostra-emocoes-maravilha_3790371.htm#page=1&query=olhos%20laranja&position=42 Acesso em: 04/07/2020.

Atenção: Na linguagem não verbal, a comunicação é feita sem palavras e, por isso, o símbolo tem que ser de fácil reconhecimento.

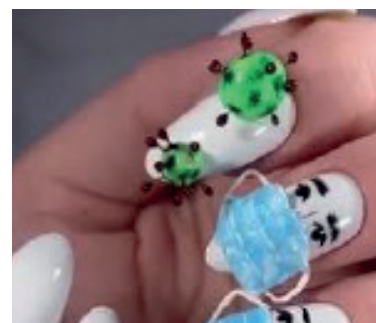
Outra forma bem utilizada para transmitir uma mensagem são os memes. O meme é um gênero textual humorístico e/ou crítico usado para se referir a qualquer informação que viralize, sendo copiada ou imitada na rede. Os memes podem ser imagens, vídeos ou gifs.



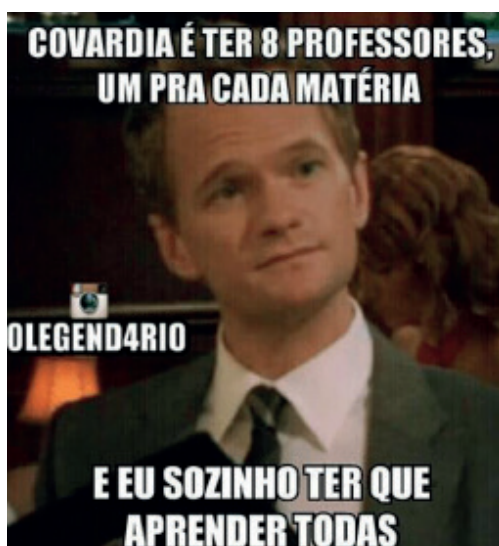
Disponível em: <https://www.pinterest.cl/pin/305048574761414660/>
Acesso em: 05/07/2020.



Disponível em: <https://br.pinterest.com/pin/748934613002457812/>
Acesso em: 05/07/2020.



Disponível em: <https://www.uol.com.br/universa/noticias/redacao/2020/03/14/coronasutra-unha-de-corona-e-memes-tentam-aliviar-tensao-com-virus.htm> Acesso em: 05/07/2020.

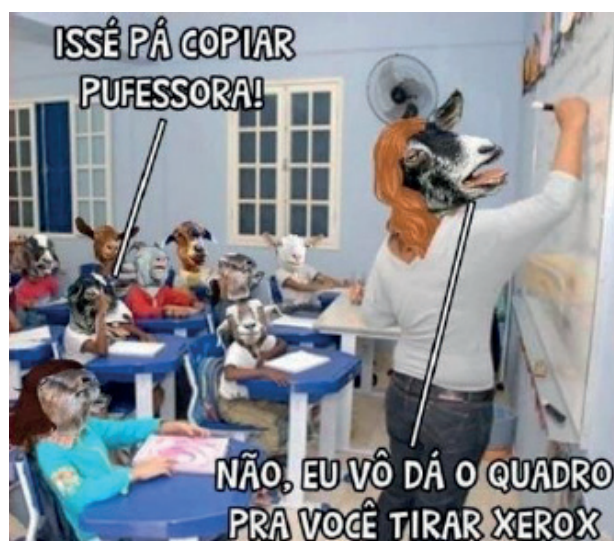


Disponível em: <https://pics.me.me/covardiaeter-8-professores-um-pra-cada-materia-olegendario-eeusozinhoter-que-7813428.png> Acesso em: 03/07/2020.

Observe o texto ao lado e resolva as questões 1 e 2:

01. Podemos dizer que esse texto é um meme? Justifique.

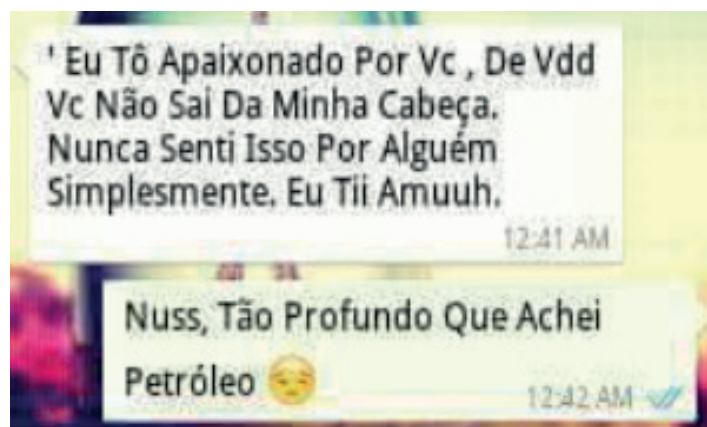
02. Pela expressão facial do homem, podemos dizer que ele está se sentindo _____



Disponível em: https://conteudo.imguol.com.br/c/noticias/2015/05/28/pofessor-memes-1432837126081_615x430.jpg Acesso em: 03/07/2020.

03. Qual é a linguagem utilizada no texto anterior?

- (a) Linguagem Coloquial (aquela empregada em situações do dia a dia)
- (b) Linguagem Padrão (aquela mais formal, em que devemos ter preocupação com as regras gramaticais)



Disponível em: <https://lh3.googleusercontent.com/wMjYxyR1kRKHu6zOsQ04Ht0r1RtR1jbNL7Djw1YphZawnSD6rCtAl3lOI7yrScamBGiWUCQ=s106>. Acesso em: 05/07/2020.

04. Escrito em linguagem coloquial, muito utilizada na comunicação entre usuários do Facebook, este texto ao lado utiliza abreviações e expressões específicas. Não é considerada “errada”, nesse contexto, mas não deve ser utilizada em qualquer situação. Podemos dizer, então, que a linguagem coloquial:

- (a) pode ser usada em uma conversa formal.
- (b) é específica de conversas em redes sociais.
- (c) deve ser usada em uma narrativa em sala e aula.

05. Chegou a hora de você criar um meme. Como seguimos com o distanciamento social devido à pandemia de Covid19, crie um meme retratando esse momento. Pode ser sobre o uso da máscara, a saudade da escola, a experiência de estudar on-line ou qualquer outra situação que leve o leitor a perceber os cuidados que temos que ter com a nossa saúde nesse momento tão delicado.

06. Agora, leia a história a seguir e substitua as imagens e os emojis por palavras. Divirta-se!

O  foi acordado pelo , tomou um , vestiu uma , colocou uma  e botou o . Foi comer uma  e beber uma xícara de  para passar o , afinal já estava . Tocou um pouco de , jogou , brincou com o  e em questão de , recebeu uma  na  com um selo da  e uma marca de . Ficou , não sabia quem poderia ter lhe , mas ficou  e ao mesmo tempo . Na carta, dizia: "Você não me , não me , nem me , mas sabe sobre quem é que se trata. Eu sou a  de  que estava no  com uma pilha de  nas  ontem à . Fiquei  por você, tanto que tive a  de convidá-lo para tomar  e assistir um   para mim, o  está logo abaixo. ". Ele ficou  e começou a  de felicidade. Estava chegando a  marcada, vestiu a melhor  e saiu de ,  de nervoso.  para o  e achou melhor , já estava . No caminho, comprou uma , um  e uma . De repente, a viu andando de , ao lado da . Ele ficou , estava perto do seu . Ela parecia uma , começou a  e se 

Disponível em: <http://tudoimproviso.com.br/decodifique-o-texto-em-emojis/> Acesso em: 05/07/2020..

✓ EXERCÍCIOS RESOLVIDOS

Pronomes Demonstrativos e Indefinidos nos textos

01. A notícia foi publicada no portal G1.
02. O fato de existir uma pesquisa voltada para o treinamento de cães que possam detectar o cheiro de pessoas infectadas pela Covid-19.
03. C.
04. As pessoas que gostam de se informar sobre os acontecimentos mais recentes e amantes de cães.
05. E.
06. Sim, pois aborda fatos relacionados à pandemia de Covid-19.
07. C.
08. No 1º, refere-se ao utensílio usado no rosto para proteção e, no último, refere-se ao comportamento das pessoas.
09. Um pronome indefinido.
10. Camilo fica surpreso, pois uma das orientações durante a pandemia é o uso de máscaras para a proteção contra o Covid-19.

Como usar os gêneros digitais em sala de aula

01. III, I, II
02. Letra A.
03. Letra C
04. O Texto I informa que o ENEM foi adiado. E o Texto II apresenta a candidatura de Pedro ao curso de Mestrado em Finanças Empresariais.
05. Foi utilizada a linguagem formal, pois o texto I é um comunicado oficial, e o texto II é um e-mail acadêmico.
06. Resposta Pessoal, mas segue uma sugestão:

Olá, pessoa!

Hoje teremos uma sessão de cinema, às 14h.

Por favor, confirmem a presença de vocês! Obrigado (a)!

Conotação e Denotação: a linguagem figurada e a linguagem literal

01. D-D-C-D-C-D
02. C
03. I(C); II(C); III(D)
04. Alternativa E.
05. Alternativa B. É possível que números sejam elementos que causem algo em alguém, visto que eles representam alguma situação; e essa situação pode ser ruim ou boa. Logo, é possível que os percentuais tenham causado o sentimento de inveja ao presidente.
06. a) As expressões destacadas refletem o uso do sentido conotativo. Em nossas interações, é bastante comum lançarmos mão de expressões no sentido figurado.
b) A garota estar com a pulga atrás da orelha significa estar desconfiada de algo.
07. É importante que o aluno consiga distinguir a denotação da conotação. O sentido denotativo faz parte da linguagem real, daquilo que desejamos dizer pautados em fatos. Por isso, é muito comum em notícias, textos técnicos, didáticos etc. O sentido conotativo também está presente nas situações cotidianas, quando nossas palavras apresentam força de expressão, com sentido figurado. Também podemos ver este sentido em textos publicitários, literários, entre outros.

O uso de recursos extralinguísticos na Internet: emojis, gifs, memes etc.

01. Sim, trata-se de um meme. A justificativa é pessoal, mas deve se referir à junção da imagem às palavras com o intuito de transmitir uma mensagem engraçada.
02. Inconformado, desolado, insatisfeito.
03. Foi usada a linguagem coloquial.
04. Alternativa B.
05. Produção Pessoal.
06. Texto com as imagens e emojis substituídos por palavras:

Um garoto foi acordado pelo despertador, tomou um banho, vestiu uma calça, colocou uma camisa e botou o sapato. Foi comer uma torta e beber uma xícara de café para passar o sono, afinal já estava de manhã. Tocou um pouco de guitarra, jogou videogame, brincou com o cachorro e, em questão de horas, recebeu uma carta na caixa do correio com um selo da Estátua da Liberdade e uma marca de batom. Ficou pensativo, não sabia quem poderia ter lhe escrito, mas ficou feliz e ao mesmo tempo encabulado. Na carta dizia: “Você não me vê, não me fala, nem me escuta, mas sabe sobre quem se trata. Eu sou a menina de vestido verde que estava no ônibus com uma pilha de cadernos nas mãos, ontem à noite. Fiquei apaixonada por você, tanto que tive a ideia de convidá-lo para tomar sorvete e assistir um filme. Telefone para mim, o número está logo abaixo, um beijo”. Ele ficou animado e começou a chorar de alegria. Estava chegando a hora marcada, vestiu a melhor camisa e saiu de carro, suando frio. Olhou para o relógio e achou melhor correr, já estava anoitecendo. No caminho, comprou uma rosa, um anel e uma bala. De repente, a viu andando de sapato alto, ao lado da igreja. Ele ficou assustado, estava perto do seu amor. Ela parecia uma princesa, começou a acenar e se encontrou com seu amor.



MATEMÁTICA

Unidades de Medida de Tempo

Frequentemente, ouvimos perguntas do tipo:

Qual é a duração da prova? Qual é a duração desse filme? Qual o tempo desse passeio?

E muitas são as perguntas que serão respondidas tomando por base uma unidade padrão de medida de tempo.

A unidade de medida de tempo é o segundo (símbolo S). Os múltiplos do segundo são:

Múltiplos	Minuto	Hora	Dia
Símbolos	Min	h	d

Um minuto igual a 60 segundos $1\text{min} = 60\text{seg}$
Uma hora é igual a 60 minutos $1\text{hora} = 60\text{minutos}$ $1\text{h} = 60\text{min}$
Um dia é igual a 24 horas $1\text{dia} = 24\text{horas}$ $1\text{d} = 24\text{h}$

Veja exemplos de indicações de medidas de tempo:

(A) 7 horas e 15 min \rightarrow 7h 15 min

(B) 9 horas, 20 minutos e 5 segundos \rightarrow 9h 20min 5s

(C) 3 dias, 8 horas e 40 minutos \rightarrow 3d 8h 40 min

Observe que os símbolos são escritos com letras minúsculas, sem ponto e sem s para indicar o plural. São usadas outras importantes unidades de medida. Veja:

<ul style="list-style-type: none">• semana = 7 dias.• quinzena = 15 dias.• bimestre = 2 meses.• trimestre = 3 meses.• quadrimestre = 4 meses.• semestre = 6 meses.	<ul style="list-style-type: none">• mês* (comercial) = 30 dias.• ano (comercial) = 360 dias.• ano (normal) = 365 dias.• ano (bissexto) = 366 dias.	<ul style="list-style-type: none">• biênio = 2 anos.• triênio = 3 anos.• quinquênio = 5 anos.• década = 10 anos.• século = 100 anos.• milênio = 1 000 anos.
---	---	--

* mês: 28 dias \rightarrow fevereiro.
29 dias \rightarrow fevereiro, de 4 em 4 anos.
30 dias \rightarrow abril, junho, setembro e novembro.
31 dias \rightarrow janeiro, março, maio, julho, agosto, outubro e dezembro.

EXERCÍCIOS

01. Efetue as seguintes conversões:

- a) 1h em minutos b) 1 min em segundos c) 1 dia em horas
- d) 1 h em segundos e) 1 dia em segundos f) 1 quinzena em horas

02. Responda:

a) Quantos minutos tem 9 horas?

b) Quantos segundos tem 2 minutos?

c) Quantos minutos tem meia hora?

03. Uma partida de futebol tem duração de 1 hora e meia. Em quantos minutos é disputada a partida?

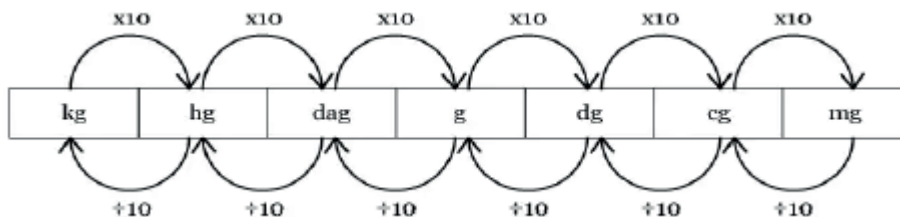


Unidades de Medida de Massa

O quadro a seguir apresenta o nome das unidades de medida de massa (linha roxa), os símbolos correspondentes (linha verde) e os valores em relação ao grama (linha amarela).

Múltiplos			Unidade de referência	Submúltiplos		
quilograma	hectograma	decagrama	grama	decigrama	Centigrama	miligrama
kg	hg	dag	g	dg	cg	mg
1000g	100g	10g	1g	0,1g	0,01	0,0001

Assim como o metro e o litro, a relação decimal se repete: cada unidade de medida corresponde a 10 vezes a unidade imediatamente inferior. Por exemplo: $1g = 10dg = 0,01hg$. O miligrama (mg) é um submúltiplo do grama muito empregado em situações que se tem que medir massas pequenas.



Exemplos:

Para converter 20 Kg em g (gramas) é preciso multiplicar por 10, três vezes, conforme mostra o esquema:

$Kg \rightarrow hg \rightarrow dag \rightarrow g$
 $20 \rightarrow 200 \rightarrow 2000 \rightarrow 20000$
 $20\text{ kg} = 20\,000\text{ g}$

Para converter 30 g em hg (hectogramas) é preciso dividir por 10, duas vezes, conforme mostra o esquema:

$hg \leftarrow dag \leftarrow g$
 $0,3 \leftarrow 3 \leftarrow 30$
 $30\text{ g} = 0,3\text{ hg}$

EXERCÍCIOS

01. Faça a conversão de:

a) 7,3 Kg em g	b) 8,9 g em cg	c) 836 cg em dg
d) 2,73 dg em mg	e) 4786 g em Kg	f) 3400 Kg em g



Porcentagem

É uma razão de denominador 100.

Observe:

20 % : Lê-se: “vinte por cento” e representamos $\frac{20}{100} = 0,2$

12 % : Lê-se: “doze por cento” e representamos $\frac{12}{100} = 0,12$

7% : Lê-se: “sete por cento” e representamos $\frac{7}{100} = 0,07$

Veja os exemplos:

→ 45 % de 120 folhas

$$\frac{45}{100} \times 120 = 0,45 \times 120 = 54 \text{ folhas}$$

→ 62% de 50 lugares:

$$\frac{62}{100} \times 50 = 0,62 \times 50 = 31 \text{ lugares}$$

→ 2% de 5 litros

$$\frac{2}{100} \times 5 = 0,02 \times 5 = 0,1 \text{ L}$$

→ 31% de R\$ 380,00

$$\frac{31}{100} \times 380 = 0,31 \times 380 = 117,80 \text{ reais}$$

Para descobrir a porcentagem de um determinado valor, basta multiplicar a porcentagem (na forma fracionária ou decimal) pelo valor em questão.



Problemas envolvendo porcentagem

Exemplo 1: Um provão tem 60 questões, Carlos já resolveu 80% das questões. Quantas questões Carlos já resolveu?

$$\frac{80}{100} \times 60 = 0,8 \times 60 = 48$$

Carlos já resolveu 48 questões.

Exemplo 2: Antônio teve 10% de aumento em seu salário. Se seu salário antes era R\$ 2500,00, qual será o valor do seu salário agora?

$$10\% \text{ de } 2.500,00 = \frac{10}{100} \times 2500 = 0,1 \times 2500 = 250,00 \text{ (aumento)}$$

$$2500,00 + 250,00 = 2750,00$$

O novo salário de Antônio será R\$ 2750,00.

Exemplo 3: Maria Eduarda comprou uma TV por R\$ 1.600,00. Após um ano ela resolveu vendê-la, mas teve um prejuízo de 40%. Por quanto Maria Eduarda revendeu a TV?

$$\frac{40}{100} \times 1600 = 0,4 \times 1600 = 640,00 \text{ (prejuízo)}$$

$$1600,00 - 640,00 = 960,00$$

Maria Eduarda revendeu a TV por R\$ 960,00.

Exemplo 4: Regina paga a escola de sua filha sempre antes do dia 05 de cada mês, assim ela ganha 5% de desconto no valor da mensalidade. Se o valor da mensalidade é R\$ 540,00, quanto Regina pagará

com desconto?

$$\frac{5}{100} \times 540 = 0,05 \times 540 = 27,00 \text{ (desconto)}$$

$$540,00 - 27,00 = 513,00$$

Regina pagará R\$ 513,00.

Exemplo 5: Um hotel recebia em média 240 hospedes em um mês, após fazer uma promoção observou-se que o número de hospedes aumentou 15%. Quantos hospedes esse hotel está recebendo após a promoção?

$$\frac{15}{100} \times 240 = 0,15 \times 240 = 36 \text{ (aumento)}$$

$$240 + 36 = 276$$

Atualmente o hotel recebe uma média de 276 hospedes.

Exemplo 6: Caio comprou um carro novo no valor de R\$ 36.000,00. Ele deu 60% do valor no ato da compra e o restante parcelou em 10 vezes. Qual foi o valor que ele deu no ato da compra? E qual o valor de cada parcela?

$$60\% \text{ de } 36.000 = \frac{60}{100} \times 36000 = 0,6 \times 36000 = 21.600,00$$

$$\text{Falta pagar: } 36.000 - 21.600 = 14.400$$

$$\text{Cada prestação} = 14.400 : 10 = 1.440,00$$

Caio deu R\$ 21.600,00 no ato da compra e pagou 10 parcelas de R\$ 1.440,00.

EXERCÍCIOS

01. Calcule:

a) 10 % de R\$ 250 reais

b) 26 % de 300 laranjas

c) 75% de 2 Kg

d) 50% de 30 alunos

e) 64% de 150 peças



02. Mariana comprou um vestido que custava R\$ 65,00. Como efetuou o pagamento à vista ganhou um desconto de 13%. Quanto Mariana pagou pelo vestido?

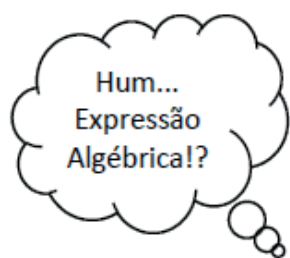
03. A escola de Pedro, todo ano, faz um campeonato de basquete e sua turma marcou 104 pontos contra a turma B. Sabendo que Pedro marcou 25% dos pontos da sua turma, quantos pontos ele marcou nessa partida?

04. Carla comprou umas roupas para revender. Sabendo que ela pagou R\$ 13,00 em uma camisa e quer revendê-la com lucro de 75%, por quanto Carla deve revender a camisa?

05. Marcus quer comprar um celular novo que custa R\$ 1230,00 e ele já tem 80% do valor. Quantos reais faltam para Marcus conseguir comprar o celular?



Valor Numérico de Uma Expressão Algébrica



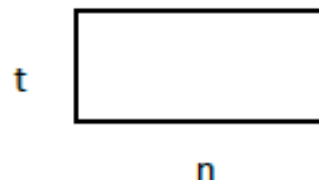
Oi, Thaís.
Estou com uma grande dúvida. Você sabe o que é expressão algébrica?

Eu estudei expressões algébricas no ano passado. Deixe-me ver... Ah! Sim.
A expressão algébrica é aquela que apresenta operações matemáticas, letras e números.



Se alguém desenhar um retângulo e considerar n a medida do seu comprimento e t a medida da sua largura:

O perímetro deste retângulo será $n + n + t + t = 2n + 2t$



A área deste retângulo será $n \times t = nt$

As expressões $2n + 2t$ e nt são expressões algébricas. Agora, se forem dados valores para cada letra, poderemos substituir as letras da expressão algébrica por números. Se no exemplo anterior n for igual a 7 cm e t for igual a 3 cm ($n=7\text{cm}$, $t=3\text{cm}$), poderemos calcular o perímetro e a área do retângulo.

Perímetro: $2n + 2t = 2 \cdot 7 + 2 \cdot 3 = 14 + 6 = 20$ cm

Área: $nt = 7 \times 3 = 21$

O que nós acabamos de fazer foi calcular o valor numérico das expressões algébricas.

EXERCÍCIOS

01. Calcule o valor numérico das expressões algébricas, considerando $a = 5$ e $b = 2$.

a) $a + a$

b) $a + b$

c) $2a$

d) $2a + 2b$

e) a^2

f) b^3

g) $7 + a^2 - b^3$

h) $3a + a^3$

i) ab^2

02. Dada a expressão $x^2 - 2x + 4$, calcule o valor numérico para:

a) $x = 1$

b) $x = 3$

03. No estacionamento da escola encontram-se x motos e y carros. A expressão que representa o número total de rodas é $2x + 4y$. Calcule o número de rodas no caso de terem 6 motos e 15 carros estacionados na escola.

Juros Simples

Juros simples é uma remuneração dada a alguém pela aplicação de seu capital em um determinado período.

É muito utilizado no dia a dia por pessoas que emprestam dinheiro.

Ao emprestar dinheiro cobrando juros a pessoa espera receber uma quantia a mais além do valor emprestado.



No regime de juros simples o percentual de juros incide apenas sobre o valor principal. Sobre os juros gerados a cada período não se incide novos juros.

Chamamos de Valor Principal ou simplesmente Principal o valor inicial emprestado ou aplicado, antes de somarmos os juros.

Devemos aplicá-lo a uma transação considerando as seguintes variáveis:

Capital (C) - é o valor aplicado;

Juros (J) - é o acréscimo que recebe pelo Valor Aplicado;

Tempo (t) - o tempo que é dado para receber o Valor Aplicado de volta mais os Juros;

Taxa (i) - taxa aplicada, em porcentagem, que determina a quantidade de juros incidente sobre o capital inicial.

Para efeito de cálculo, os juros são diretamente proporcionais ao capital, ao tempo e a taxa. Portanto, podemos utilizar a seguinte **FÓRMULA**:

$$J = C \cdot i \cdot t$$

ATENÇÃO!

A taxa i deve ser colocada na forma decimal.

Exemplo: se a taxa for 5%, então $i = 0,05$, que é a divisão de 5 por 100.

A taxa e o tempo devem estar nas mesmas unidades.

Exemplo: se a taxa for 3% ao mês, o tempo também deve ser representado em meses. Dessa forma, se o tempo estiver em ano, converta-o em meses.

Chamamos de MONTANTE (M) o Valor Aplicado (C) mais o Juros (J), ou seja:

$$M = C + J$$



EXEMPLOS

01. Temos uma dívida de R\$ 1.000,00 que deve ser paga com juros de 8% a.m. pelo regime de juros simples e devemos pagá-la em 2 meses. Quanto pagaremos de juros?

Dados do problema	Cálculos
$C = 1000$	$J = C \cdot i \cdot t$
$i = 8\% = \frac{8}{100} = 0,08$	$J = 1000 \times 0,08 \times 2$
$t = 2$	$J = 160$

Será paga a quantia de R\$ 160,00 de juros.

02. Uma pessoa aplicou o capital de R\$ 1.200,00 a uma taxa de 5% ao mês durante 8 meses. Determine os juros e o montante dessa aplicação.

Dados do problema	Cálculos
$C = 1.200$	$J = C \cdot i \cdot t$
$i = 5\% = \frac{5}{100} = 0,05$	$J = 1.200 \times 0,05 \times 8$
$t = 8$	$J = 480$
	$M = C + J$
	$M = 1.200 + 480$
	$M = 1.680$

O juro dessa aplicação será de R\$ 480,00 e o montante será de R\$ 1.680,00.

EXERCÍCIOS

01. Um terreno cujo preço é de R\$ 120.000,00, será pago em um único pagamento, 6 meses após a compra. Considerando que a taxa aplicada é de 1,5% ao mês, no sistema de juros simples, quanto será pago de juros nessa transação?

02. Uma pessoa aplicou o capital de R\$ 1.500,00 a uma taxa de 6% ao mês durante 14 meses. Determine os juros dessa aplicação.

03. Qual o valor do montante produzido por um capital de R\$ 1.300,00, aplicado no regime de juros simples a uma taxa mensal de 2% durante 10 meses?

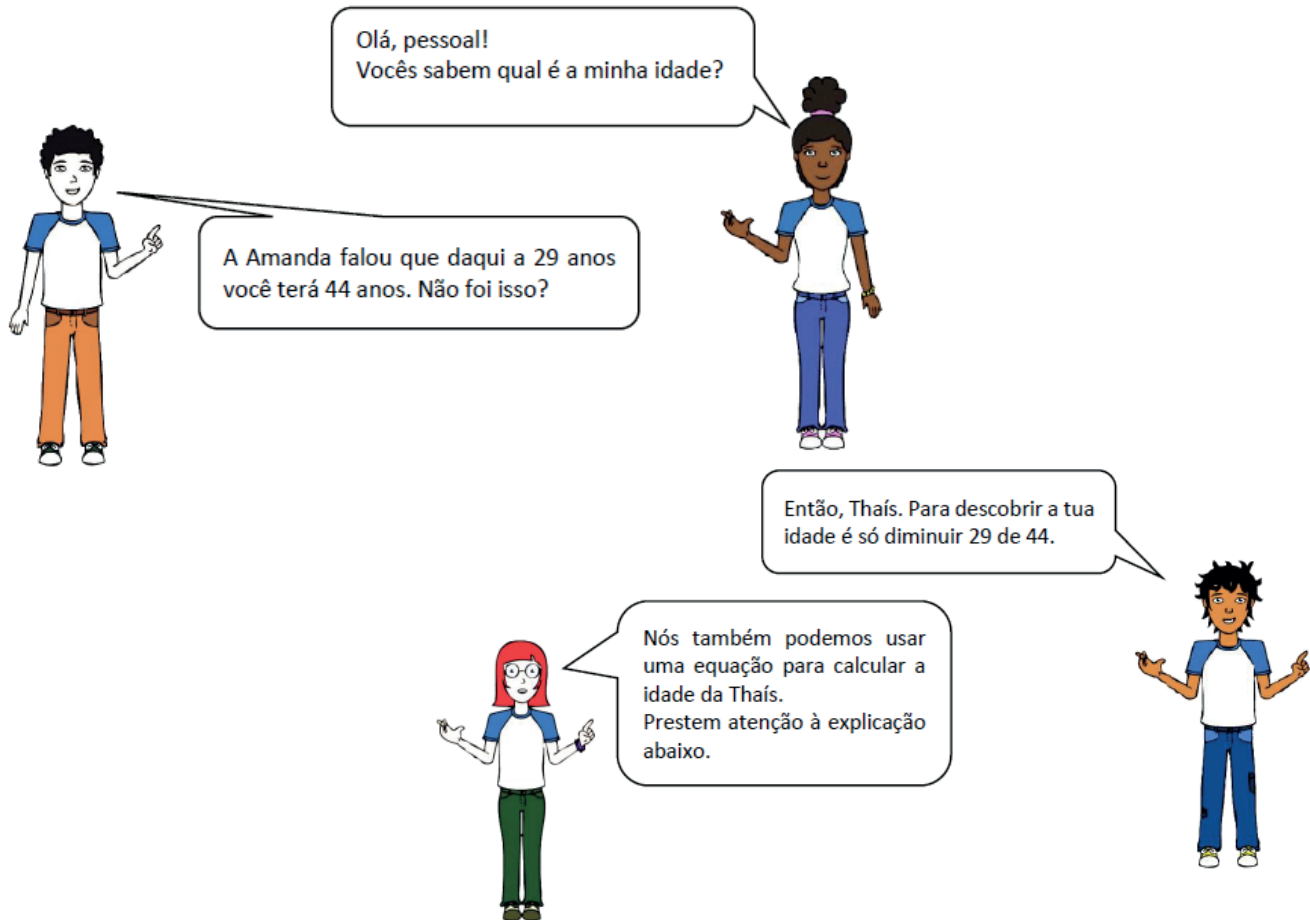
04. Carlos aplicou R\$20 000,00 durante 3 meses em uma aplicação a juros simples com uma taxa de 6% ao mês. Qual o montante recebido por Carlos ao final desta aplicação?

05. Um capital de R\$ 6.000,00 foi aplicado a uma taxa de juros mensais de 4% ao mês durante 12 meses. Determine o valor dos juros produzidos e do montante final da aplicação.

06. Apliquei R\$ 800,00 por 3 meses à taxa de 0,1% ao mês. Qual montante receberei ao final da aplicação, considerando o regime de juros simples?

07. Um capital de R\$600,00 aplicado por um certo período gerou juros de R\$720,00. Qual o valor do montante no final do período? (Lembre-se que: $M = C + J$)

Equação do 1º grau



Vamos escolher x para representar a idade da Thaís. Idade atual: x

Daqui a 29 anos: $x + 29$

Daqui a 29 anos ela terá 44 anos: $x + 29 = 44$

Para encontrar o valor do x vamos desfazer a adição pela operação inversa, que é a subtração:

$$x = 44 - 29 \quad x = 15$$

Assim, descobrimos que a Thaís tem 15 anos.

$x + 29 = 44$ é uma equação, porque apresenta uma letra e tem a igualdade.

Vamos escolher x para representar a idade da Thaís.

Idade atual: x ; daqui a 29 anos: $x + 29$; daqui a 29 anos ela terá 44 anos: $x + 29 = 44$. Para encontrar o valor do x vamos desfazer a adição pela operação inversa, que é a subtração: $x = 44 - 29$, $x=15$

Assim, descobrimos que a Thaís tem 15 anos.

A letra é chamada de incógnita, que representa um número desconhecido. Neste exemplo é a idade da Thaís. Esta é uma equação do 1º grau, pois não aparece expoente na letra, neste caso ele é 1.



Vocês sabiam que o valor encontrado para a letra, em cada equação, é chamado de **raiz da equação**?
Por isso quando resolvemos uma equação encontramos a **raiz da equação**.

A equação tem dois membros:
O 1º membro, à esquerda da igualdade
e o 2º membro, à direita da igualdade.



Observe as resoluções das equações:

Exemplo 1

$$2x + 5 = 11 - x$$

$$3x = 6$$

$$2x + x = 11 - 5$$

$$x = \frac{6}{3} \quad x=2$$

Exemplo 2

$$-7 + 4x + 9 = 6x - 14$$

$$-2x = -23 + 7$$

$$x = \frac{-16}{-2}$$

$$4x - 6x = -14 + 7 - 9$$

$$-2x = -16$$

$$x=8$$

Exemplo 3

$$2 + (8x - 4) = 3(x - 4)$$

$$8x - 3x = -12 - 2 + 4$$

$$5x = -10$$

$$x = -2$$

$$2 + 8x - 4 = 3x - 12$$

$$5x = -14 + 4$$

$$x = \frac{-10}{5}$$

EXERCÍCIOS

01. Resolva as equações:

a) $-4x = 20$

b) $2x - 1 = x - 10$

c) $2(4x - 7) = 5 + 3(x + 2)$

d) $4x - 4 = 12$

e) $7x - 14 = 35$

f) $4x - 13 = 12$

g) $-5x + 6 = 1$

h) $4 + (3x - 2) = 2(x - 7)$

i) $11x = -9$

j) $-11 + 3x + 7 = 2x - 10$

k) $5x + 11 = 11$

l) $5(4x - 1) = 5 + 7(x + 2)$

Resolução de Problemas Envolvendo Equações

Problemas com equações do primeiro grau são situações em que para se obter o resultado será necessário desenvolver cálculos com uma incógnita de primeiro grau.

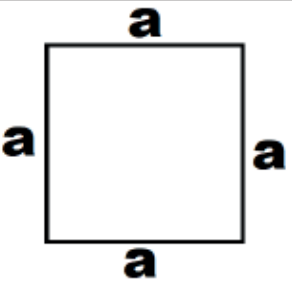
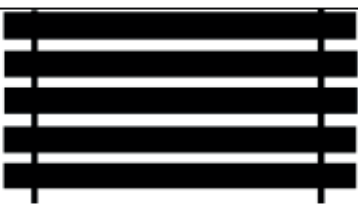
Exemplo 1

Para fazer um cercado de forma quadrada, Antônio calculou um perímetro de 28 metros. Antônio precisa das seguintes informações para realizar a obra do cercado:

a) Quantos metros terá cada lado?

b) Sabendo que este cercado será composto 5 (cinco) níveis de ripas de madeira. Quantos metros de ripas de madeira serão utilizados em cada lado?

Resolução:

a)		Perímetro = 28 metros $a + a + a + a = 28$ $4a = 28$ $a = 28/4$ $a = 7$ metros Cada lado do cercado terá 7 metros.
b)		Cada lado terá 5 ripas de 7 metros de comprimento. Portanto: $5 \times 7 = 35$ metros por lado. Todo o cercado deverá ter: $35 \times 4 = 140$ metros de ripa

Exemplo 2

Como vemos, a variável “c” representa o preço de uma camiseta, e “b” o preço de um boné.

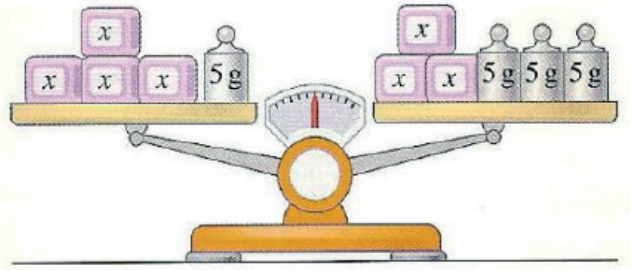


Sabe-se que um cliente comprou 3 camisetas e 1 boné. O preço da camiseta era de R\$27,00 e do boné R\$ 35,00. Qual o valor da compra desse cliente?

Teremos: $3.c + 1.b = \text{Valor da compra}$ $3.27 + 1.35 = 81 + 35 = 116$

O valor da compra será de R\$116,00

01. Determine o “peso” de cada cubo:



02. Lucas distribuiu 45 figurinhas entre seus dois primos, André e Mateus. André recebeu 7 figurinhas a mais que Mateus. Quantas figurinhas recebeu cada um?

03. Diariamente, o tempo que Amanda estuda em casa é o dobro do tempo de estudo de Gabriel. A soma do tempo de estudo dos dois, em casa, é de 6 horas. Calcule quanto tempo cada um deles estuda em casa.

04. Um número natural somado ao triplo do seu sucessor é igual a 47. Que número é esse?

05. Amanda ganhou certa quantia de seu pai e sua irmã ganhou R\$ 15,00 a mais que ela. Juntas, elas ganharam R\$ 155,00. Quanto Amanda ganhou?

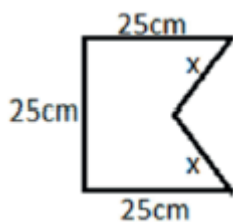
06. Thaís fez uma compra na papelaria, no valor de R\$ 26,00. Ela comprou um caderno, no valor de R\$ 14,00, e mais cinco canetas. Considere x o preço de cada caneta. Assinale a equação que possibilita calcular o preço da caneta:

- a) $14x + 26 = 40$
- b) $5x + 14 = 19$
- c) $5x + 14x = 26$
- d) $5x + 14 = 26$

07. Gabriel gastou R\$ 9,00 em seu lanche. Considerando x o preço do copo de suco, e sabendo que ele comeu um sanduiche, no valor de R\$4,50, e bebeu três copos de suco, qual foi o preço de cada copo de suco?

08. Qual é a idade da mãe do Gabriel se daqui a 25 anos ela terá 61 anos?

09. Calcule o valor de x , sabendo que o perímetro da figura é igual a 99 cm.



✓ EXERCÍCIOS RESOLVIDOS

Unidades de Medida de Tempo

01. a) 60 min b) 60 s
c) 24 h d) 3600 s
e) 86 400 s f) 360 h
02. a) 540 min b) 120 s c) 30 min
03. 90 min

Unidades de Medida de Massa

01. a) 7300 g b) 890 cg
c) 83,6 dg d) 273 mg
e) 4,786 kg f) 3400000 g

Porcentagem

01. a) 25 reais b) 78 laranjas
c) 1,5 Kg d) 15 alunos
e) 96 peças
02. R\$ 56,55
03. 26 pontos
04. R\$ 22,75
05. R\$ 246,00

Valor Numérico de Uma Expressão Algébrica

01. a) 10 b) 7 c) 10
 d) 15 e) 25 f) 8
 g) 24 h) 23 i) 20
02. a) 3 b) 7
03. 72

Juros Simples

01. Será pago R\$ 10.800,00 de juros.
02. Os juros dessa aplicação são iguais a R\$1260,00.
03. O valor do montante produzido é R\$ 1.560,00.
04. Carlos recebeu um montante igual a R\$ 23.600,00.
05. O valor dos juros é R\$ 2.880,00 e o montante foi R\$ 8.880,00.
06. Você receberá R\$ 802,4 ao final da aplicação.
07. No final do período o valor do montante será R\$ 1.320,00.

Equação do 1º grau

- 01.a) -5 b) -9 c) 5
 d) 4 e) 7 f) 25/4
 g) 1 h) -16 i) 9/11
 j) -6 k) 0 l) 24/13

Resolução de Problemas Envolvendo Equações do 1º grau

01. 10
02. Mateus 19 e André 26
03. Amanda 4h e Gabriel 2h
04. 11
05. Amanda R\$ 70,00 e a irmã R\$ 85,00
06. d 07. R\$ 1,50 08. 36 anos 09. 12 cm

REFERÊNCIAS

- ANDRINI, A. e VASCONCELLOS, M. J. Praticando Matemática 7. 4ª ed. São Paulo: Editora do Brasil, 2015.
BIANCHINI, Edwaldo. Matemática Bianchini: manual do professor, 7º ano. 9ed. São Paulo: Moderna, 2018.
CHAVANTE, Eduardo. Convergências Matemáticas: manual do professor. 2ed. São Paulo: SM, 2018.
CENTURION, Marília; JAKUBOVIC, José. Matemática nos dias de hoje na medida certa 7º ano, 1ª ed. São Paulo: Leya, 2015.
DANTE, Luiz Roberto. Projeto Teláris: Matemática. 7º ano. 1. ed. São Paulo: Ática, 2012
JAKUBOVIC, José et al. Matemática na medida certa, 6º ano. São Paulo: Scipione, 2002.
MORI, Iracema; ONAGA, Dulce Satiko. Matemática: Ideias e desafios - 6º ano. 17 ed. São Paulo: Saraiva, 2012.
PREFEITURA MUNICIPAL DE NITERÓI. Cadernos Pedagógicos. 9º ano. Niterói: FME/SEMECT, 2013
SOUZA, Joamir; PATARO, Patrícia Moreno. Vontade de Saber Matemática 7º ano. 1ª ed., São Paulo. Ed. FTD, 2009.
<https://novaescola.org.br/conteudo/163graficos-tabelas-organizar-informacoes>. Acesso: 04/07/2020
<http://maniadecalcular.blogspot.com/2015/10/atividade-de-matematica-tratamento-da.html>
Acesso: 06/07/2020.



CIÊNCIAS

A Célula

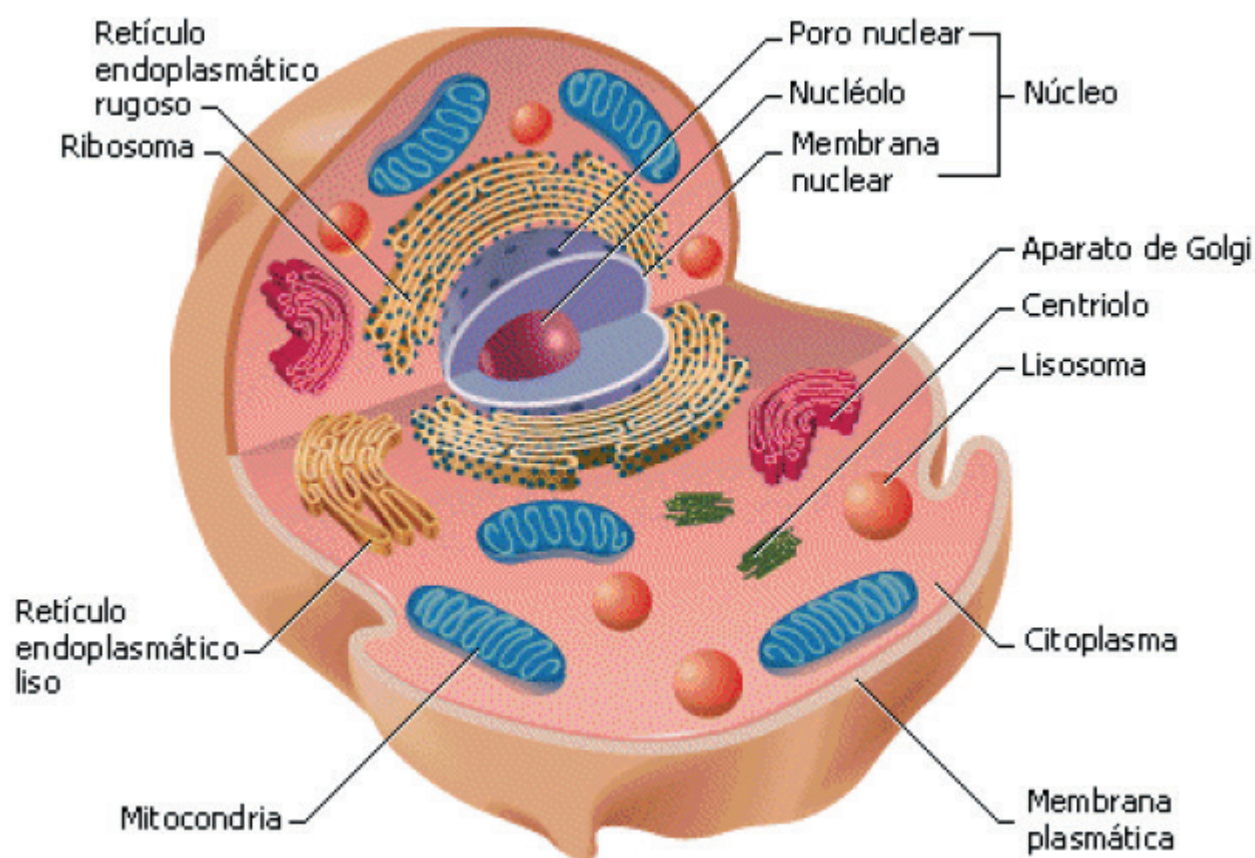
Os seres vivos são formados por **células**, com exceção dos vírus. Os vírus, considerados vivos por muitos pesquisadores são os únicos seres mais simples que uma célula.

A célula é a unidade estrutural da vida, ou seja, compõe o corpo dos seres vivos.

A célula também é a unidade funcional da vida, ou seja, a menor estrutura que desempenha diferentes funções dos seres vivos. Uma célula pode produzir substâncias, obter energia para funcionar, crescer, reproduzir-se, multiplicar-se.

Os seres vivos formados por uma única célula são chamados de **unicelulares**. E os seres vivos formados por muitas células são denominados **multicelulares** ou **pluricelulares**.

Observe a imagem abaixo. É uma representação de uma célula eucarionte:



Disponível em: [https://commons.wikimedia.org/wiki/File:Cellula_Eucariota_Animal_3\(1\).gif](https://commons.wikimedia.org/wiki/File:Cellula_Eucariota_Animal_3(1).gif) Acesso em: 14/09/2020.

Os componentes básicos de uma célula são: **membrana plasmática, citoplasma e núcleo**.

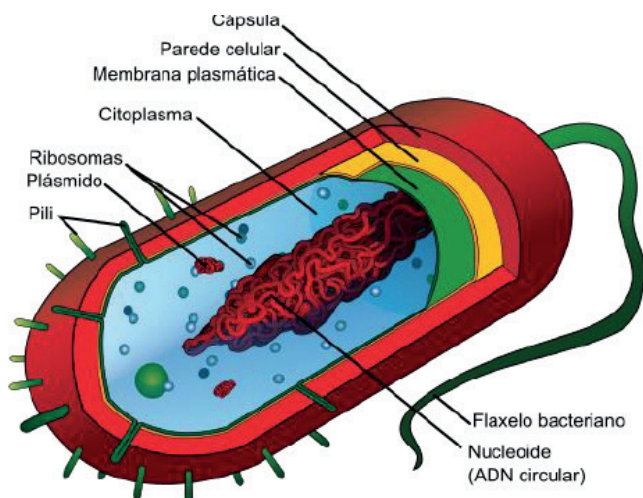
- A **membrana plasmática**, também chamada de membrana celular, envolve toda a célula e tem como funções: limitar a célula do ambiente, proteger contra a invasão de parasitas e controlar a entrada e saída de substâncias.

- O **citoplasma** é o material que preenche a célula. Ele contém uma parte fluida, o citosol, em que estão mergulhadas várias estruturas chamadas de organelas (“pequenos órgãos”), que desempenham diferentes funções, como por exemplo, as mitocôndrias que produzem energia para a célula.

- O **núcleo**, também mergulhado no citoplasma, é o local onde se encontra o material genético, formado por DNA.

Como vimos, as células apresentam membrana plasmática, citoplasma e núcleo. As células que possuem núcleo são chamadas de eucariontes. Porém, existem células que não possuem núcleo.

Observe a imagem abaixo, é uma representação de célula (de uma bactéria) que não tem núcleo, chamada de procarionte.



Disponível em: https://commons.wikimedia.org/wiki/File:Average_prokaryote_cell-gl.svg Acesso em:14/09/2020.

Na célula procarionte, podemos observar a membrana plasmática, o citoplasma e o material genético (DNA) que fica disperso no citoplasma.

Além disso, podemos ver também outras estruturas: a parede celular, que protege e sustenta a célula; e o flagelo, que é uma estrutura locomotora, que permite o movimento da célula no meio em que vive.

A célula procarionte apresenta apenas um tipo de organela: o ribossomo, que produz proteínas.

SAIBA MAIS

A célula é muito pequena para ser vista a olho nu – seria preciso aproximadamente 10 mil células humanas para cobrir uma cabeça de alfinete. Por isso, ninguém imaginou a existência de células antes de elas poderem ser observadas ao microscópio.

A descoberta da célula foi feita pelo pesquisador inglês Robert Hooke (1635-1703), em 1665, ao observar um pedaço de casca de árvores (cortiça) em um microscópio construído por ele. Robert Hooke verificou que o material era formado por cavidades ocas, às quais ele deu o nome de células. O material observado pelo cientista eram apenas paredes celulares, sem o conteúdo interno, pois a casca de árvore é composta de células mortas. Muitas pesquisas foram realizadas e o conceito célula foi ampliado ao longo do tempo em razão de novas descobertas.

EXERCÍCIOS

01. Faça uma pesquisa e escreva o significado da palavra célula:

02. Complete as frases de acordo com o texto:

- a) As células são formadas, basicamente, por _____, _____ e _____.
- b) Os seres _____ são formados por uma única célula.
- c) Os seres _____ são formados por muitas células.
- d) As células _____ não têm núcleo e as células _____ possuem núcleo.

Sistema digestório

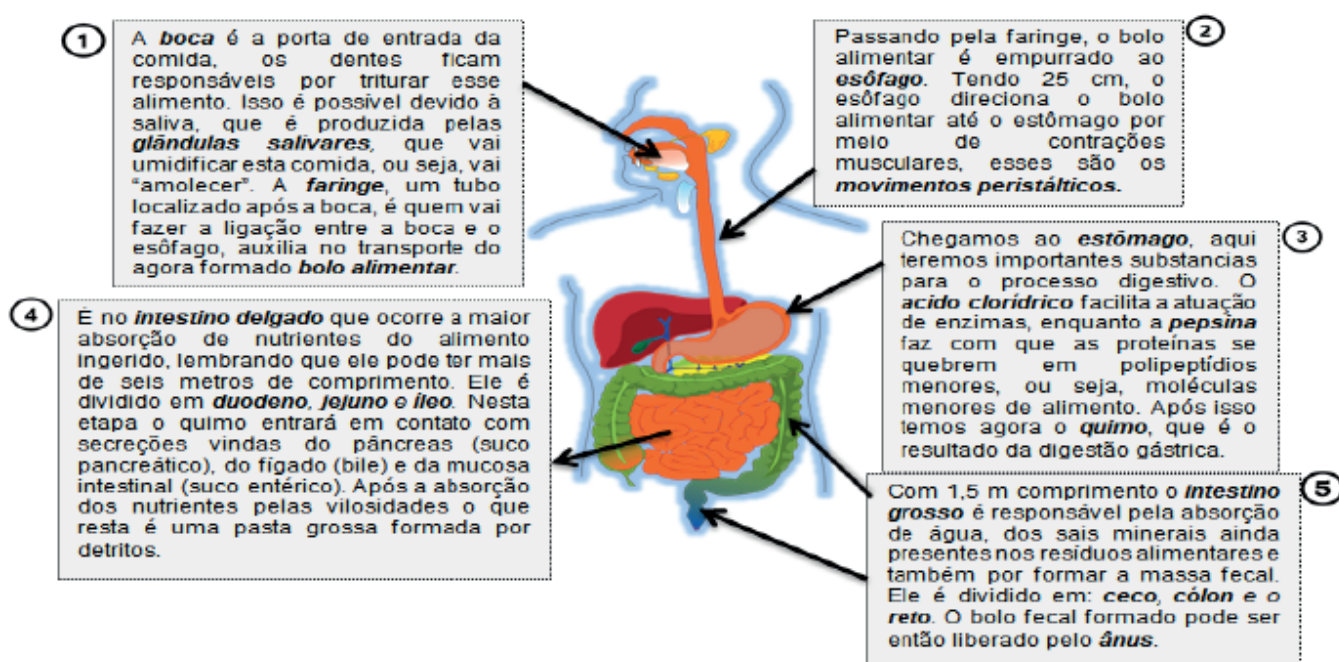
Para iniciar o estudo de alguns dos Sistemas do corpo humano, vamos iniciar com o sistema que nos fornece energia. O que você sabe sobre o Sistema Digestório?

Para que o nosso corpo possa funcionar em perfeito estado é preciso que as nossas células recebam substâncias que irão garantir a realização de processos vitais (aqueles responsáveis pela manutenção da vida). Algumas dessas substâncias, presentes nos alimentos, são conhecidas pelo nome de nutrientes e são responsáveis por fornecer energia e materiais importantes ao organismo.

As proteínas, os carboidratos (açúcares), os lipídios (gorduras), as vitaminas e os sais minerais são nutrientes essenciais para o nosso corpo. Os três primeiros nutrientes não conseguem entrar na célula da forma como são encontrados nos alimentos, por isso precisam ser “quebrados”, ou seja, transformados em partes menores.

Imagine uma maçã. Como este alimento conseguirá chegar até as células? É aí que entra em ação um processo necessário: a digestão.

A digestão é o processo pelo qual o alimento é transformado em partes menores para que depois possa ser absorvido pelas células. Para que esse processo aconteça é preciso que alguns órgãos e glândulas estejam reunidos para essa finalidade. Temos então o Sistema Digestório que é formado por um tubo digestório composto pela boca, faringe, esôfago, estômago, intestino delgado e intestino grosso e ânus. Além desses órgãos temos as glândulas salivares, o pâncreas e o fígado que lançam secreções ao longo do tubo digestório auxiliando no processo digestivo. Veja a seguir o esquema ilustrando o processo da digestão.



Etapas e órgãos que compõem o sistema digestório. Adaptação de Marcelo Pessoa da Silva, estagiário da E.M. Alberto Torres, Niterói, 2020 (Imagem silhueta corpo humano: Grátispng Disponível em: <https://www.gratispng.com/png-ysx6xi/>. Acesso em 18/ 07/2020).

Vamos agora nos aprofundar um pouco mais sobre as secreções que atuam no intestino delgado. O suco pancreático é rico em bicarbonato, e atua na neutralização do quimo, que ainda está muito ácido. Este suco também contém várias enzimas como é o caso da tripsina e a quimiotripsina que vão trabalhar nas proteínas, ele é produzido pelo pâncreas. Produzido no fígado e armazenado na vesícula biliar, a bile vai facilitar a digestão dos lipídeos. Por fim, o suco entérico ou intestinal, produzido pelo intestino delgado também vai auxiliar na digestão de carboidratos, glicídios e proteínas, nele estão presentes enzimas como a aminopeptidase, dipeptidase, maltase, sacarase e lactase.

É importante saber: existem doenças que podem ocorrer no sistema digestivo, deve-se ficar atento aos sintomas para buscar tratamento. A **Úlcera Gástrica** numa ferida que afeta a mucosa do esôfago ou duodeno, sua causa está ligada ao estresse, cigarro ou anti-inflamatórios, os sintomas são de dor ou queimação intensa podendo ocorrer e sangue nas fezes. O **Refluxo** é o retorno do conteúdo gástrico ao esôfago causando desconforto, como azia, tosse seca e dor no tórax, pode piorar ao deitar. A **Apendicite** é uma inflamação no apêndice que acontece devido à obstrução do órgão por causa de restos fecais. O principal sintoma é a dor do lado inferior direito do abdômen.

Três doenças comuns do sistema digestivo | Infográfico. UOL. Disponível em: <<https://drauziovarella.uol.com.br/infograficos/tres-doencas-comuns-do-sistema-digestivo-infografico/#imageclose-69516>>. Acesso em 18 Jul. 2020

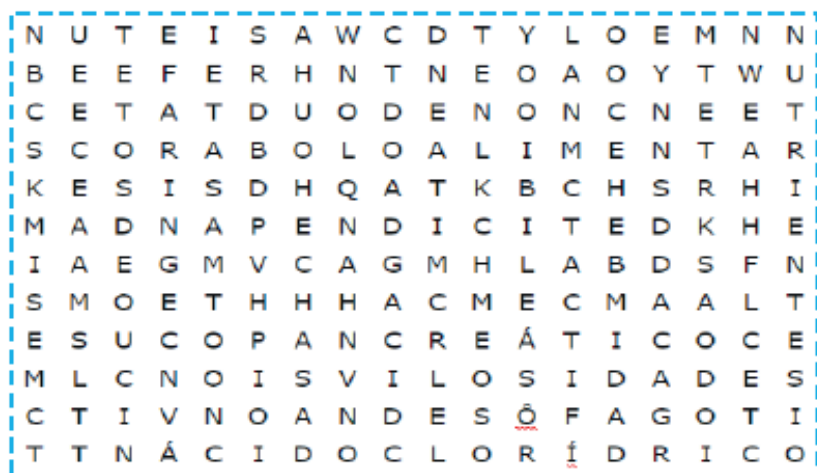
EXERCÍCIOS

01. Leia as afirmativas abaixo e marque entre parênteses: V para verdadeiro e F para falso. Se necessário releia a explicação acima.

- A digestão é o processo pelo qual o alimento é “quebrado” ao máximo para que ocorra a obtenção de nutrientes essenciais a vida.
- O esôfago é o maior órgão do sistema digestório, podendo chegar a seis metro de comprimento.
- Os dentes são importantes para que aconteça a compactação física do alimento, isso acontece com a ajuda da saliva produzida no fígado.
- O suco pancreático, a bile e o suco entérico atuam no intestino delgado cuidando para que os nutrientes sejam extraídos do bolo alimentar.
- Refluxo é quando um alimento ingerido retorna ao esôfago, causando dores e desconforto.
- A digestão se inicia na boca e tem fim no intestino delgado.
- O alimento triturado pela boca é empurrado para o estômago graças aos movimentos peristálticos que ocorrem no esôfago.

02. Encontre no caça-palavras abaixo as seguintes palavras relacionadas ao sistema digestório;

- ACIDO CLORÍDRICO
- APENDICITE
- BILE
- BOLO ALIMENTAR
- DUODENO
- ESÔFAGO
- FARINGE
- NUTRIENTES
- SUCO PANCREÁTICO
- VILOSIDADES



03. Leia o texto a seguir e complete as lacunas com as palavras abaixo:

SALIVA, BOCA, SUCO GÁSTRICO, ESTÔMAGO, GLÂNDULAS SALIVARES, ÂNUS, BOLO FECAL, BILE, SUCO ENTÉRICO, SUCO PANCREÁTICO, FARINGE, ESÔFAGO, DENTES.

“No almoço, Marco resolve comer arroz e frango. O processo de digestão começa na _____, lá é onde ocorre a mastigação desse alimento, graças aos _____ que vão triturá-lo, a _____ produzida pelas _____ ficam encarregadas de amolecer a comida. Passando pela _____ e empurrado pelo _____, o bolo alimentar chega ao _____. Nesta parte o _____ composto por ácido clorídrico e pepsina, vai agir para que o alimento seja fragmentado em partículas menores formando o quimo. Após isso, é no intestino delgado que os nutrientes serão absorvidos com mais intensidade, pois o alimento interage com secreções como a _____, _____ e o _____. Chegando ao intestino grosso temos a formação do _____, que é excretado pelo _____ encerrando assim o processo digestivo.”



Sistema imunológico

O sistema imunológico, ou imune, tem por função proteger nosso corpo, quando algum microrganismo ou partícula entra no organismo, atuando também em sua depuração. Este sistema é composto por uma grande quantidade de células e moléculas de diferentes tipos e funções, atuando na defesa do organismo como um todo.

É um dos sistemas importantes para a manutenção do equilíbrio dos organismos (homeostase).

A resposta imunológica é o que chamamos de defesa. A defesa ocorre quando esse sistema se ativa, ao entrar em contato com determinadas estruturas moleculares e antígenos, exibindo um efeito a esse encontro.

Mas o que são antígenos? Antígeno é toda molécula (partícula) de origem biológica (o ser vivo ou partes de sua estrutura) ou sintética (artificial) que se associa, ou não, a anticorpos, gerando uma resposta imune. Podemos dizer que os antígenos são os “invasores” do organismo.

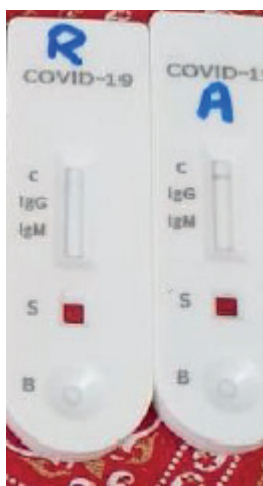
Já os **anticorpos**, chamados também de imunoglobulinas (Ig), são proteínas produzidas pela presença de invasores microscópicos como vírus, bactérias, substâncias químicas e toxinas. Eles

são específicos para determinado antígeno, ou seja, cada “invasor” estimula a produção de um anticorpo só para ele. Alguns, após a ativação pelo antígeno, transformam-se em células de memória, liberando anticorpos no caso de o antígeno aparecer novamente. Isso é o que explica o fato de contrairmos doenças como catapora e sarampo apenas uma vez.

Existem várias células no sistema imunológico, como os linfócitos T e os leucócitos, porém elas não serão estudadas aqui. Você pode conversar com seu (sua) professor(a) sobre elas, assim que for possível.

No momento atual, da pandemia gerada pelo Coronavírus, muitas notícias falam em termos como **anticorpos**, **defesa**, **vacina**, **imunidade**, **IgM**, **IgG**, **anticorpos de memória**, **PCR** e etc. Mas, e aí? Você consegue entender todos esses termos? Parece complicado, né? Vamos continuar a atividade para que possamos te esclarecer.

Bom, vamos começar falando das **IgM** e **IgG**, que são as imunoglobulinas (= anticorpos). Existem diversos tipos de anticorpos (Ig), mas, no caso dos testes rápidos de Coronavírus, são esses dois que são os mais pesquisados (presença



Exemplo de Teste rápido para Covid-19. Foto de Camilla Alô, coordenação de Ciências -FME. Niterói -RJ. 2020

ou quantidade na amostra do paciente). Simplificando: a presença de IgM indica contato recente com o vírus, o paciente está na fase ativa da doença, e esta pessoa pode ainda estar transmitindo o vírus. Já quando a IgG é detectada, indica que a pessoa já teve contato com vírus em algum momento da vida. A IgG é chamada, popularmente, de anticorpos de memória. Porém, será que quem tem IgG positiva para o covid-19 nunca mais vai contrair essa doença? Ela fica imune? Adquire imunidade? Ainda não sabemos! Por ser uma doença nova, ainda não deu tempo de realizarmos experimentos conclusivos e nem de observar esse comportamento na população. Então, no momento atual, uma pessoa que já teve Coronavírus precisa continuar tendo todos os cuidados: usando máscaras, lavando as mãos e fazendo o distanciamento social, pois pode existir a possibilidade dela se contaminar novamente e/ou transmitir para outras pessoas.

Além dos testes rápidos, com detecção dos anticorpos, existe também os testes do tipo PCR (reação em cadeia da polimerase). Esse deve ser feito em até 8 dias do início dos sintomas e tem como objetivo detectar a presença do vírus no corpo do paciente.



Coleta de material biológico para o PCR.
Disponível em: <https://www.flickr.com/photos/agenciasenado/49993020732/in/photostream/>
Acesso em: 23/07/2020

EXERCÍCIOS

01. Diferencie antígenos e anticorpos.

02. Imagine que dois colegas fizeram testes rápidos para Covid-19 e que apresentaram os seguintes resultados:

- Colega 1: IgM negativa e IgG positiva
- Colega 2: IgM positiva e IgG negativa

Como você interpretaria esses resultados?

03. Uma pessoa que já teve Covid-19 pode sair tranquilamente por ter imunidade? Justifique sua resposta.

Imunização passiva e ativa: você sabe o que é?

A imunização passiva confere uma imunidade por um período, pois anticorpos prontos e específicos são transferidos de um doador para um receptor. A imunização passiva pode ser natural, como no caso do aleitamento materno, onde a mãe transfere alguns anticorpos seus para o bebê, a fim de que esteja protegido, até ser capaz de produzir seus próprios anticorpos. Além disso, pode ser também produzida artificialmente, quando anticorpos específicos originados de outro ser vivo são ministrados através de solução, contendo o plasma sanguíneo desse ser. Essa segunda forma de imunização passiva é o soro, usado para bloquear o efeito de venenos de cobras, aranhas, escorpiões e etc.



Algumas etapas da produção do soro antiofídico. Disponível em: <http://www.vitalbrazil.rj.gov.br/galeria06/etapa01.jpg> Acesso em 22 jul. 2020.

Já a imunização ativa consiste na geração de anticorpos pelo próprio indivíduo, devido a ativação do sistema imune pela entrada do antígeno. Esses antígenos que adentram o corpo podem estar atenuados, mortos ou serem apenas moléculas desses antígenos. Essa forma de imunização confere imunidade permanente. Você conhece esse processo? É o processo de produção da maioria das vacinas, que você recebe desde pequenininho!!!

Você já deve ter escutado que a nossa vida só vai voltar ao normal, em relação à pandemia, depois da descoberta de uma vacina eficiente, não é? Isso porque a forma mais eficaz de prevenção ao contágio de uma doença causada por um vírus é a vacinação em massa de uma população. Atualmente, estamos experimentando como seria um mundo sem vacinas. Imagine viver o que estamos vivendo também para outras doenças como catapora, hepatite, difteria, tuberculose, poliomielite, tétano e outras?

04. Descreva, de acordo com a sua opinião, a importância de uma vacina?

05. Como seria um mundo sem vacinas? Justifique sua resposta.

EXERCÍCIOS RESOLVIDOS

A Célula

01. “Unidade microscópica estrutural e funcional dos seres vivos, constituída fundamentalmente de material genético, citoplasma e membrana plasmática.”
02. a) As células são formadas, basicamente, por membrana plasmática, citoplasma e núcleo. b) Os seres unicelulares são formados por uma única célula. c) Os seres multicelulares são formados por muitas células. d) As células procariontes não têm núcleo e as células eucariontes possuem núcleo.

Sistema Digestório

01. a) V; b) F; c) F d) V; e) V; f) V; g) V



03. “No almoço, Henrique resolve comer arroz de frango. O processo de digestão começa na BOCA, lá é onde ocorre a mastigação desse alimento, graças aos DENTES que vão triturá-lo, a SALIVA produzida pelas GLÂNDULAS SALIVARES, ficam encarregadas de amolecer a comida. Passando pela FARINGE e empurrado pelo ESÔFAGO, o bolo alimentar chega ao ESTÔMAGO. Nesta parte o SUCO GÁSTRICO composto por ácido clorídrico e pepsina, vai agir para que o alimento seja fragmentado em partículas menores formando o quimo. Após isso, é no intestino delgado que os nutrientes serão absorvidos com mais intensidade, pois o alimento interage com secreções como a BILE, SUCO PANCREÁTICO e o SUCO ENTÉRICO. Chegando ao intestino grosso temos a formação do BOLO FECAL, este que será excretado pelo ÂNUS encerrando assim o processo digestivo.

Sistema Imunológico

01. Antígenos: invasores microscópicos como vírus, bactérias, substâncias químicas e toxinas. Anticorpos: são proteínas, produzidas pela presença de invasores (antígenos), que combatem es-ses invasores.
02. Colega 1: já teve contato com o vírus e desenvolveu anticorpos de memória.
03. Colega 2: indica contato recente com o vírus, pode ser que esteja transmitindo a doença.
03. Ainda não podemos dizer que, depois de contrair covid, a pessoa nunca mais pegará e nem que não transmitirá para outras pessoas. Por esse motivo, essa pessoa precisa manter os cuidados para evitar o contágio.
04. Resposta pessoal. Mostre para seu professor.
05. Resposta pessoal. Mostra para seu professor.

REFERÊNCIAS

- DIANA, Juliana. Sistema Digestivo, Sistema Digestório. Toda Matéria. Disponível em: <https://www.todamateria.com.br/sistema-digestivo-sistema-digestorio/>. Acesso em: 18 jul. 2020.
- CÉLULA EUCARIONTE. Disponível em: [https://commons.wikimedia.org/wiki/File:Cellula_Eucariota_Animal_3\(1\).gif](https://commons.wikimedia.org/wiki/File:Cellula_Eucariota_Animal_3(1).gif)
- CÉLULA PROCARIONTE. Disponível em: https://commons.wikimedia.org/wiki/File:Average_prokaryote_cell-gl.svg
- MARTINEZ, Mariana. Sistema Digestório. Info Escola. Disponível em: <https://www.infoescola.com/anatomia-humana/sistema-digestorio/>. Acesso em: 18 jul. 2020.
- SANTOS, Vanessa Sardinha dos. Sistema digestório. Brasil Escola. Disponível em: <https://brasilescola.uol.com.br/biologia/sistema-digestivo.htm>. Acesso em 18 jul. 2020.

HISTÓRIA

Relações Sociais de Produção na América Colonial

Os povos que chamamos de ameríndios formavam diferentes sociedades na América, antes da chegada dos europeus. Estes chegaram à América a partir do processo de Expansão Marítima, também conhecido como Grandes Navegações (Espanha no ano 1492; Portugal no ano 1500). Os europeus estabeleceram diversas relações com as sociedades americanas, e acabariam por dominar seus territórios e submeter suas populações. No processo de conquista e colonização do território americano, os europeus (sobretudo portugueses e espanhóis) estabeleceram alianças militares e relações comerciais com alguns grupos locais, no entanto, na relação com muitos outros grupos, predominou a invasão violenta e o massacre de populações inteiras. Os diferentes processos levaram ao estabelecimento de relações desiguais e ao controle social, econômico e político pelos colonizadores, tanto espanhóis como portugueses. Ao mesmo tempo, os ameríndios desenvolveram diferentes estratégias de resistência à dominação.

Em todos os casos, para espanhóis e portugueses terem sucesso em seus projetos, dependiam da retirada de riquezas dos territórios que ocupavam. Isso, por vezes, era realizado através do assalto e do saque de bens que pudessem transportar, como ouro e gado. Outras vezes, buscavam o comércio, através da troca de produtos que traziam da Europa por produtos fornecidos pelos indígenas. Com o tempo, a tendência que prenominou foi a colonização pela qual se buscava ocupar o território, explorar a terra, fazer com que se produzissem as riquezas, através da exploração da mão de obra indígena e/ou de africanos escravizados. As formas que essa apropriação de riquezas assumia, por sua vez, também dependeriam das condições das populações ameríndias em cada território, por exemplo: o conhecimento da metalurgia e o acesso a metais preciosos nas regiões do império Inca motivaram fortemente os espanhóis à extração da prata através da exploração do trabalho da população nativa.

O Palácio Real de Madrid testemunha a riqueza gerada pela exploração colonial. A residência dos reis espanhóis foi construída no início do século XVIII e é considerada, nos dias atuais, o maior palácio residencial da Europa.



Disponível em: <https://pixabay.com/pt/users/ddzphoto-5605533/>. Acesso em: 22 ago. 2020.

A queda do Império Asteca, entre 1519 e 1521, com o crescente controle do seu território pelos espanhóis, por exemplo, foi, durante muito tempo, entendida como resultado da atuação apenas dos “conquistadores” comandados por Hernán de Cortez. Hoje, entretanto, os historiadores destacam que as vitórias militares e a dominação da principal cidade asteca (Tenochtitlán) foram obras de uma aliança entre espanhóis e diferentes grupos indígenas em guerras com os governantes daquele território. Cortez e seus homens teriam estabelecido laços estreitos com chefes de grupos locais, com quem mantinham conversas e trocas de produtos. Como estes eram antigos adversários do governante asteca, Montezuma, ajudaram-nos na conquista. Relações semelhantes, em que espanhóis se aliaram a grupos locais, também podem ser apontadas na conquista e dominação dos territórios que formavam o Império Inca, nos Andes.

Isso foi possível porque já existiam disputas e alianças importantes entre diferentes grupos e sociedades ameríndias, com as quais os espanhóis tiveram de lidar e que foram decisivas na história do continente. Também precisamos compreender que, enquanto muitos chefes indígenas derrotados perdiam suas terras, bens, poder ou mesmo suas vidas; outros, através de alianças com os invasores, puderam conservar poderes e privilégios. Para isso, entretanto, esses poderes e privilégios deveriam ser colocados a serviço dos espanhóis, da expansão de sua religião, de seus interesses econômicos, em obediência ao rei de Espanha/Castela. Era uma associação desigual, ou seja, um acordo com

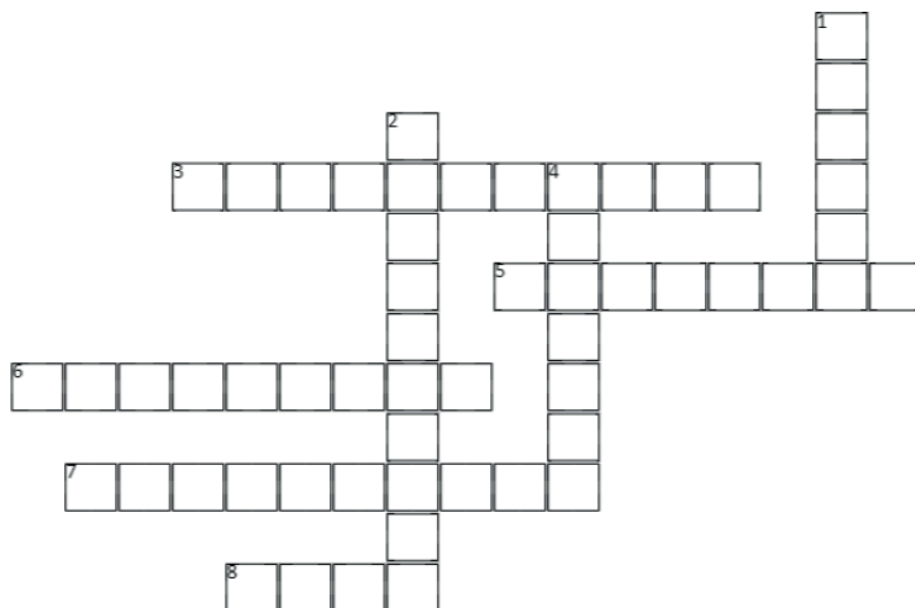
compromissos recíprocos, mas com clara diferença de poderes e privilégios entre as partes. Nada disso impediu, entretanto, que milhões de ameríndios tivessem um destino muito mais duro, através do extermínio provocado pela violência da conquista, por excesso de exploração do trabalho e por novas doenças que chegavam então à América, o que resultou no genocídio da maior parte da população nativa.

A aliança entre portugueses e temiminós e as origens de Niterói

No caso da dominação portuguesa, uma história de alianças e conflitos na colonização está muito presente na memória sobre a fundação de Niterói. Os temiminós e os tamoios, que habitavam pontos do litoral na região da Baía de Guanabara já haviam guerreado muitas vezes entre si quando portugueses e franceses chegaram à região e entraram em conflito. Enquanto os franceses se aliaram aos tamoios, os portugueses buscaram se aliar aos temiminós. O conflito terminou com a derrota de franceses e tamoios e o estabelecimento do controle português sobre as terras no entorno da Baía de Guanabara. Arariboia era então o chefe dos temiminós. Como recompensa pelos seus feitos no conflito, ele recebeu da Coroa Portuguesa os direitos sobre o território que mais tarde formaria a cidade de Niterói. Entretanto, para que isso ocorresse, teve que converter-se a religião dos portugueses e se comprometer com políticas da Coroa portuguesa.

As formas de exploração do trabalho indígena lançavam mão de práticas antigas, já conhecidas no continente. Esse era o caso da chamada mita, praticada há tempos entre os incas e que consistia na prestação de trabalho temporário por parte de populações subordinadas ao império. Porém, o trabalho compulsório (isto é, obrigatório) através da mita passaria a ocorrer de forma muito mais sistemática. Era o caso, por exemplo, da exploração das minas de prata do Peru e da Bolívia. As condições de trabalho eram tão duras que poderiam provocar a morte. Outra forma de exploração do trabalho indígena foi desenvolvida já nas primeiras décadas da colonização, como a encomenda: prática pela qual o governo colonial concedia comunidades indígenas aos encomienderos que poderiam então utilizar seus trabalhos na agricultura ou extração de metais preciosos. Em contrapartida, os chamados encomienderos assumiam responsabilidades, sobretudo, no auxílio da conversão dos indígenas ao cristianismo e à doutrina da Igreja.

01. Palavras Cruzadas



Horizontais

- 3 Maneira de extrair riquezas que predominou na América.
- 5 Interesses dos europeus na América.
- 6 Líder indígena Temiminó aliado aos portugueses que se comprometeu com a política de Portugal.
- 7 contrapartida exigida para que chefes indígenas mantivessem seu poder após a dominação espanhola
- 8 consistia na prestação de trabalho temporário por parte de populações subordinadas ao império.

Verticais

- 1 forma de aliança promovida pelos europeus para apoiar seus aliados contra os inimigos.
- 2 prática pela qual o governo colonial encaminhava indígenas trabalhadores aos encomiendeiros.
- 4 Relação de reciprocidade entre espanhóis e ameríndios adversários dos astecas para a queda do império.

As Câmaras Municipais no Brasil Colônia: participação política entre o passado e o presente

As câmaras municipais começaram a ser criadas na América Portuguesa a partir de 1532, constituindo-se, ao longo do período colonial, como base local da administração metropolitana e reunindo competências das esferas administrativa, judiciária, fazendária e policial. A câmara mais antiga a ser instalada foi a da Vila de São Vicente, hoje localizada no litoral do Estado de São Paulo. Era uma das estratégias da administração portuguesa (representada pela Coroa, símbolo do poder real) de manter seu controle nas localidades, distante do centro administrativo da Metrópole. Inclusive, as escolhas dos representantes das Câmaras eram feitas por meio de eleições realizadas a cada três anos, e somente os considerados “homens bons” poderiam ser eleitores e elegíveis. Cabe uma pergunta: quem decidia que era “homem bom”? Acertou quem respondeu “a Coroa Portuguesa”. Era, portanto, uma forma de manter o controle da administração local por meio de representantes que estivessem ligados aos interesses de Portugal. Assim, um grupo de “homens bons”, pessoas de prestígio social e econômico na localidade (geralmente proprietários de terras, mas em alguns casos comerciantes e pequenos proprietários), era escolhido para compor a Câmara, que tinha, entre várias funções, as atribuições de justiça; administração; taxaço, recolhimento e fiscalização dos impostos; e poder de polícia.

Os vereadores (figuras conhecidas em nossos dias) eram os responsáveis pelo papel administrativo, e tinham, entre outras, as funções de determinar os impostos, fiscalizar os oficiais da municipalidade e a aplicação da lei pelos juizes ordinários, zelar pelas obras e pelos bens do lugar, vistoriar as contas do procurador e do tesoureiro, determinar os preços de alguns produtos, os ordenados (pagamentos) de algumas atividades profissionais. As Câmaras possuíam prédio oficial e insígnias (símbolo, emblema). O símbolo máximo da dignidade municipal era uma coluna de pedra ou um poste de madeira levantado na praça principal, o pelourinho.

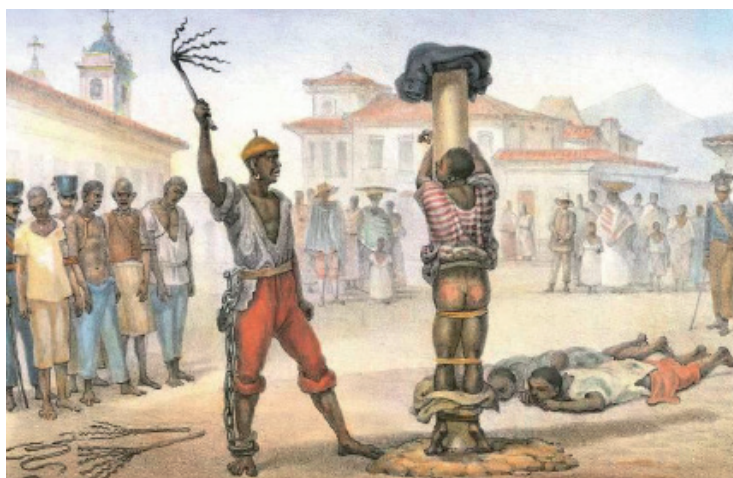


Vista do Rossio (atual Praça Tiradentes) no Rio de Janeiro, no Brasil, com o pelourinho ainda de pé. Pintura de Jean-Baptiste Debret (1834). *Voyage pittoresque et historique au Brésil* (por volta de 1835). View of Royal Theatre of Saint John in Rio de Janeiro, Brazil. Disponível em: <https://commons.wikimedia.org/wiki/File:RealTeatroSJoao-Debret-1834.jpg>. Acesso em: 03/10/2020.

Adaptado de: <http://mapa.an.gov.br/index.php/dicionário-perioso-colonial/141-camaras-municipais> Acesso em: 03/10/2020.

Você sabe o que é o pelourinho? É uma coluna de madeira ou pedra colocada num lugar público de uma cidade ou vila, usados para exposição e punição pública de criminosos. O pelourinho veio a se tornar símbolo de resistência à escravidão, já que muitas pessoas escravizadas, não aceitando a sua condição de perda da liberdade e sujeição ao poder violento de seus proprietários, realizaram fugas. Quando capturados, seus proprietários (dentre eles, os “homens bons”) reclamavam por justiça, o que levava os indivíduos à punição pública (no pelourinho) por serem considerados “rebeldes”. Com o fim da escravidão oficial no Brasil, na maioria das cidades brasileiras, os pelourinhos foram destruídos por ex-escravos e abolicionistas durante as comemorações pela promulgação da Lei Áurea, que extinguiu a escravidão em 1888. Em cidades que não tiveram o pelourinho destruído, decidiu-se por sua retirada por “vergonha” de seu passado escravista. Em outras cidades, porém, mantiveram o pelourinho e hoje é um lugar de memória e símbolo da resistência contra a violência.

02. Observe a imagem e responda:

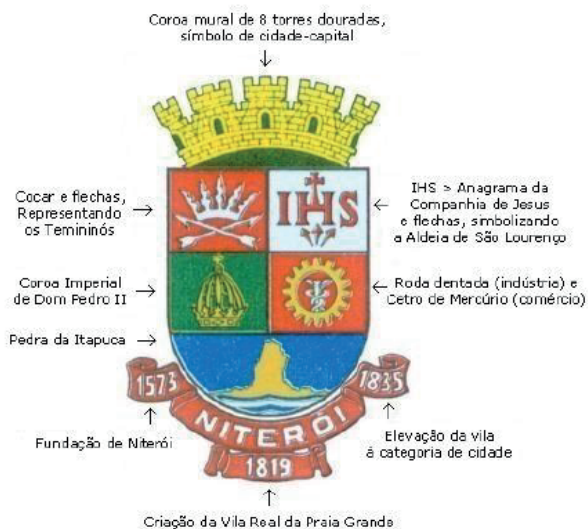


Execução da punição de açoitamento. Jean-Baptiste Debret (1768 – 1848). Voyage pittoresque et historique au Brésil (por volta de 1835). Disponível em: https://commons.wikimedia.org/wiki/File:L%27Ex%C3%A9cution_de_la_Punition_de_Fouet_by_Jean-Baptiste_Debret.jpg. Acesso em: 03/10/2020.

a) Após a leitura do texto acima, realize pequena descrição da cena retratada.

b) A cena retrata a cidade do Rio de Janeiro, no início do século XIX. É possível indicar o local em que a ação retratada ocorreu? Justifique.

c) De acordo com a leitura, qual a possibilidade para que o indivíduo tenha recebido castigo em público?



Brasão da Cidade de Niterói. Disponível em: <https://culturaniteroi.com.br/blog/?id=429>. Acesso em: 03/10/2020.

Câmara Municipal de Niterói

E na sua cidade? Você conhece a importância da Câmara Municipal para a administração pública? Leia o texto abaixo e reflita. “Através de Alvará Régio de 10 de maio de 1819, o rei Dom João VI determina elevação da então povoação de São Domingos da Praia Grande e suas freguesias vizinhas à condição de vila sob o nome de Vila Real da Praia Grande (somente em 1835 passou a se chamar Niterói). No mesmo alvará, Dom João determina que a Câmara tenha um juiz de fora, três vereadores e um procurador. Nesta época o presidente da Câmara Municipal era o responsável pelas funções executivas de uma vila ou cidade. No mesmo ano, em 11 de agosto, ergueu-se o Pelourinho, de madeira, símbolo de autonomia da Vila (...). Em 1820, a Câmara encaminha ao Rei o plano de arruamento da vila, indicando o local de edificação da Casa da Câmara e Cadeira, no Jardim São João.”

Disponível em: https://pt.wikipedia.org/wiki/C%C3%A2mara_Municipal_de_Niter%C3%B3i. Acesso em: 03/10/2020.

03. Quem foi o responsável pela permissão da instalação da Câmara, na Vila Real da Praia Grande? Justifique.

04. Por que o pelourinho foi erguido na Vila?

05. Nos dias atuais, como os vereadores são escolhidos? Quais as atribuições da Câmara Municipal você considera importantes?

Movimentos Nativistas na Colônia Portuguesa da América

Olá alunos! Na atividade de hoje vamos voltar ao passado do Brasil, em um período em que o território brasileiro era colônia de Portugal, especificamente nos séculos XVII (17) e XVIII (18). É importante lembrar que o território brasileiro era colonizado pelos portugueses desde o século XVI (16). Ser colônia, no caso do Brasil, significava que Portugal detinha o controle administrativo e militar da região e ainda explorava seus recursos naturais, especialmente o açúcar de cana, com a utilização de mão de obra escrava vinda da África, como também dos indígenas. No final do século XVII (17) e no século XVIII (18), a extração de ouro e diamante deu início ao período conhecido por **Mineração**, em que os bandeirantes (exploradores que buscavam ouro, índios para escravizarem e escravos que fugiam dos engenhos) tiveram um papel muito importante. Tudo isto era controlado por Portugal a partir de um sistema conhecido por **Exclusivo Comercial**, que significa dizer que tudo que era produzido na colônia era vendido com preço menor em relação ao que ela comprava de Portugal, que possuía exclusividade no comércio colonial.

O poder que Portugal exercia sobre o “Brasil colonial” (assim chamado por considerar o período de tempo em que a relação entre Portugal e Brasil era de colonização) não era apenas econômico, mas também político e social: havia uma forte hierarquia social, ou seja, a sociedade da época era dividida a partir de fatores como a sua riqueza, sua origem (se era português, indígena, africano nascido na colônia e/ou com algum traço de mestiçagem), sua profissão e sua cor de pele. Deste modo, percebemos uma forte segregação social neste período, não apenas devido a cor da pele, mas dos lugares social e político que uma pessoa ocupava.



A imagem retrata o patriarca à frente, seguido de seus filhos; a esposa mais atrás. Ao final, pessoas escravizadas acompanham a família, como forma de demonstrar status econômico e prestígio social. Aquarela de Sir Henry Chamberlain, datada de 1822 e intitulada *Views and costumes of the city and neighborhood of Rio de Janeiro*. Disponível em: <https://www.bn.gov.br/explore/acervos/iconografia>. Acesso em 09/11/2020.

Esta realidade gerou revoltas durante todo o período: os escravos africanos se rebelavam fugindo para quilombos ou criando mocambos; os indígenas constantemente entravam em guerra com os colonos e estes, especialmente pessoas nascidas na colônia e não-brancas, eram excluídas de certos privilégios, permitidos somente a portugueses (brancos) e seus descendentes. Exemplos disso são a **exclusividade** de um grande proprietário de terra ter acesso às Câmaras Municipais (os chamados “homens bons”) ou de comerciantes portugueses terem a preferência de Portugal em relação às trocas comerciais.

Nos séculos XVII (17) e XVIII (18) várias revoltas explodiram no território colonial brasileiro. De forma genérica, os historiadores costumam chamá-las de **Revoltas Nativistas**. Elas ocorreram devido a insatisfações dos colonos em relação a certas políticas aplicadas durante o domínio português e não exatamente contra esse domínio, ou seja, eram insatisfações de práticas de controle de Portugal sobre a colônia e não um conjunto de lutas em busca de uma independência do território colonial brasileiro em relação a sua metrópole. Desta forma, podemos afirmar que estas revoltas tiveram características **locais e regionais**, com motivos de insatisfações próprios e isolados e não um movimento unificado de lutas. Participaram destas lutas colonos comuns, brancos e mestiços, assim como bandeirantes (que em grande parte eram mestiços também) e a própria elite local, descontente com as políticas e controle da coroa portuguesa. Mesmo tendo características próprias, é possível listar motivos semelhantes dentre as revoltas:

✓ Aumento dos impostos cobrados pela coroa portuguesa ao que se produzia no Brasil, devido à diminuição dos lucros que Portugal tinha com as colônias na Ásia;

- ✓ O Exclusivismo Comercial imposto pelo Pacto Colonial, que impedia que os colonos brasileiros fizessem comércio com outros países;
- ✓ Medidas que protegiam os comerciantes portugueses que moravam na colônia, que colocavam os comerciantes brasileiros em segundo lugar;
- ✓ Problemas com relação ao uso ou não do trabalho escravo indígena;
- ✓ Contradições e disputas de interesses políticos e econômicos entre a elite colonial e a coroa portuguesa.

Assim, essas contradições, perspectivas e percepções do que seria a colônia para os dois lados geraram uma série de confrontos neste período.

Abaixo estão algumas dessas revoltas (o modelo foi extraído, editado e adaptado de: <<http://veronica-mos.blogspot.com/2013/07/rebelioes-coloniais.html>>. Acesso em 18/09/20).

Revolta da Aclamação de Amador Bueno (Vila de São Paulo) – 1641: Ocorreu no período da União Ibérica e do bandeirismo no Brasil colonial. No fim da União Ibérica em 1640, Portugal proíbe a escravização de indígenas pelos bandeirantes; os bandeirantes se revoltam contra os jesuítas, que eram contrários à escravidão indígena, e tentam se aliar a um bandeirante e fazendeiro chamado Amador Bueno. Os bandeirantes revoltosos tentam aclamá-lo governador de São Paulo. Amador Bueno não aceita ser governador e se mantém leal a coroa portuguesa.

Repressão: os revoltosos perderam força e se submeteram ao poder da coroa portuguesa.

Revolta de Beckman (Maranhão) – 1684: Senhores de escravos se revoltaram contra as companhias de comércio controladas pelos portugueses e contra os jesuítas que protegiam os índios.

Repressão: Governo acabou com as companhias de comércio, a revolta se enfraqueceu e Manuel Beckman foi enforcado.

Guerra dos Emboabas (São Paulo) – 1707-1709: Os paulistas que dominavam as regiões mineiras lutam de armas na mão contra os portugueses vindos do reino, pelo direito de exploração das riquezas.

Repressão: Não houve. Governo português mandou representantes diretos para administrar e governar a capitania de Minas Gerais.

Guerra dos Mascates (Recife e Olinda) – 1710: Fazendeiros de Olinda se revoltam contra a influência dos comerciantes, que pretendiam transformar Recife em uma cidade independente. Os fazendeiros temiam cair sob a dominação dos comerciantes.

Repressão: Não houve. O governo português reconheceu o direito dos habitantes de Olinda.

Revolta de Felipe dos Santos ou de Vila Rica (Minas Gerais) – 1720: Contra o aparecimento das casas de fundição, onde o ouro seria transformado em barras e retirados os impostos. Pelo fim de impostos sobre o comércio, gado, aguardente e fumo.

Repressão: Líder da revolta, Felipe dos Santos, foi executado publicamente.

EXERCÍCIOS

05. O texto disse pra gente que havia, no período que estudamos, uma forte hierarquia social que excluía boa parte da população da época, especialmente indígenas, escravos africanos e mestiços, além de gente de profissões consideradas “menores”. O que você acha disso? E hoje? Você acha que existem discriminações deste tipo na sociedade que você vive? Se sim, você acha que existe alguma relação entre a discriminação de hoje com a do passado? Justifique sua resposta.

06. Por que você acha que as revoltas que estudamos neste capítulo têm o nome de “Revoltas Nativistas”?

07. Apresente os motivos gerais para que parte da população do Brasil colonial tenha se revoltado contra Portugal?

EXERCÍCIOS RESOLVIDOS

Relações Sociais de Produção na América Colonial

01. 1. Guerra; 2. Encomienda; 3. Colonização; 4. Aliança; 5. Riquezas; 6. Arariboia; 7. Obediência; 8. Mita.

As Câmaras Municipais no Brasil Colônia: participação política entre o passado e o presente

02. a) A orientação recai sobre a aplicação pública de castigo físico ao escravizado, com possível motivo de “rebeldia”, ou seja, tentativa de fuga, imposta pela Câmara Municipal, pois se percebe a participação de guardas. E a questão de justiça e polícia eram atribuições municipais.

b) Sim. O local retratado é a área central da vila ou cidade, onde se localizava o pelourinho.

c) A possibilidade foi a tentativa de fuga do escravizado, e sua conduta era punida com açoites em praça pública, castigo imposto pela Câmara Municipal.

03. O Rei, pois ele era o responsável pela administração do reino e somente ele possuía autoridade para permitir o funcionamento da Câmara Municipal.

04. O pelourinho representava o símbolo máximo de autoridade municipal, reforçando a presença e autorização da administração central, permitindo que um grupo possuísse poderes administrativos, judiciários (exercício da lei), policiais e fazendários (controle dos impostos e rendas) na Vila ou Cidade. Os vereadores são escolhidos por eleição direta da população votante a cada quatro anos. Pode citar a fiscalização do mandato do Prefeito; a aprovação/reprovação de projetos de lei encaminhados pelo Prefeito; aprovação do orçamento da cidade, fiscalização das verbas públicas municipais; apresentar propostas para a Prefeitura através de Projetos, como obras públicas e serviços; realização de audiências públicas para ouvir as demandas da população, entre outras possibilidades.

Movimentos Nativistas na Colônia Portuguesa da América

05. Considerar que a sociedade era estratificada e que alguns dos critérios de distinção e exclusão levavam em conta as origens étnicas e os locais e profissões que ocupavam. Esta característica elitista, eurocêntrica e excludente permanece até hoje, mesmo vivendo em uma sociedade dita democrática e republicana. Assim, o aluno pode explorar os diversos tipos de preconceitos que ainda existem no Brasil atual, desde o racial, passando pelo de ocupações consideradas “menores”, por não serem especializadas e não exigirem ensino médio completo, por exemplo, social e até mesmo o linguístico.

06. Apontar que a palavra “nativista” é oriunda da outra, “nativo”, indicando que os rebeldes eram nascidos ou habitantes da colônia. O aluno pode também indicar que a palavra pode advir dos interesses dos colonos, que eram diferentes e divergentes dos interesses da coroa portuguesa.

07. Apresentar os motivos gerais listados no texto.

REFERÊNCIAS

ELLIOTT, Jonh Huxtable. A conquista espanhola e a colonização da América. In.: BETHELL, Leslie (org.). História da América Latina: América Latina Colonial. V. 1. São Paulo: EDUSP, Brasília: Fundação Alexandre Gusmão, 2008, p. 135- 194.

MARRA, Laisa. Tradição e transgressão em Persépolis, de Marjane Satrapi. NauLiteraria. Porto Alegre, Vol. 10 N. 01, jan/jun 2014.

RAMINELLI, Ronald. Nobreza indígena da Nova Espanha: alianças e conquistas. Tempo. v. 14, nº 27, dezembro de 2009. Disponível em: <https://www.scielo.br/pdf/tem/v14n27/a06v1427>. Acesso em: 04 jul. 2020.

SENNÁ, Ana Cláudia. Persépolis de Marjane Satrapi: a escrita de si uma nação em quadrinhos. Darandina Revisteletrônica – Programa de Pós-Graduação em Letras/ UFJF – volume 7 – número 2.

VAINFAS, Ronaldo [et. al.]. História.doc 7º ano. São Paulo: Saraiva, 2015.



GEO***GRAFIA***

O Espaço Rural

O espaço rural é geralmente definido como o espaço não urbanizado. É aquele que agrega as atividades ligadas a terra, como as atividades econômicas que envolvem o extrativismo, a agricultura, a pecuária, a silvicultura (relacionada manutenção das florestas de forma natural ou artificial) e o ecoturismo (turismo que tem como lema a divulgação e preservação ambiental). Esse espaço é também responsável por dispor a matéria-prima utilizada em vários produtos do setor industrial.

Observe as imagens abaixo e reflita sobre o item indispensável em todas elas. Acertou quem pensou na terra.



Imagem 1



Imagem 2



Imagem 3

Imagem 1 - disponível em: https://br.freepik.com/fotos-premium/trator-no-campo_5732354.htm. Acesso em: 18/08/2020

Imagem 2 - disponível em: <https://br.freepik.com/fotos-vetores-gratis/agricultor>. Acesso em: 18/09/2020

Imagem 3 - disponível em: https://br.freepik.com/fotos-gratis/especiarias-e-legumes-em-torno-de-rolos-de-carne_5204315.htm. Acesso em: 18/08/2020

Vamos conhecer um pouco mais sobre as principais práticas relacionadas à zona rural:

A Agricultura - é o cultivo da terra para a produção de vegetais, verduras e grãos.

Imagem 1: Agricultura moderna (comercial)



Imagem 1 - Disponível em: https://br.freepik.com/fotos-gratis/paisagem-de-campo-agricola_8623493.htm. Acesso em: 18/08/2020.

Imagem 2: Agricultura tradicional (familiar)

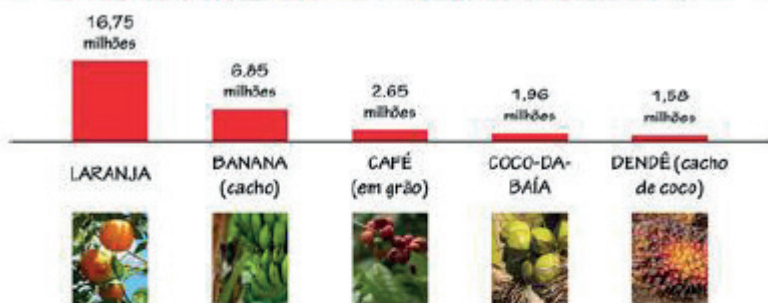


Imagem 2 - Disponível em: https://br.freepik.com/fotos-premium/tecnica-de-agricultura-indiana_5010311.htm. Acesso em: 18/08/2020.

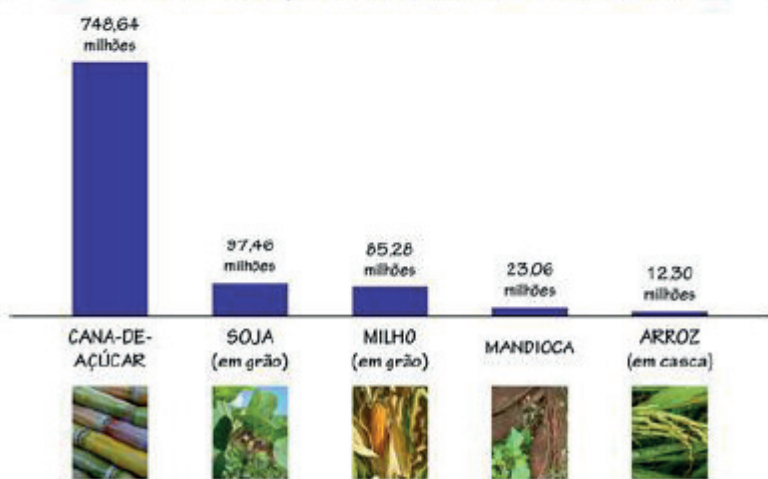
A agricultura feita com utilização de máquinas nas várias etapas (preparo da terra, cultivo e colheita) é conhecida como agricultura moderna. Como podemos ver na imagem 1, as máquinas favorecem o aumento da produção que geralmente é voltada para a exportação. Esse tipo de agricultura é bastante praticada pelo agronegócio. Já na agricultura tradicional há o predomínio de ferramentas, como podemos ver na imagem 2. Nesse tipo de agricultura, as técnicas de plantio são rudimentares e envolve maior número de trabalhadores, geralmente é praticado por pessoas da mesma família, a sua produção é menor, e seus produtos são para abastecer o mercado interno, como o hortifrut perto da sua casa.

Principais produtos agrícolas (Brasil - 2015)

Lavouras permanentes (toneladas colhidas)



Lavouras temporárias (toneladas colhidas)



Fonte: IBGE - Produção Agrícola Municipal (<http://sitios.ibge.gov.br/pcsp/mis/pmsa>)
Elaboração: IBGE, Centro de Documentação e Disseminação de Informações
Fonte: Pixabay



Observando os dois gráficos ao lado sobre os principais produtos agrícolas do Brasil, notamos que, no primeiro, há produtos comuns na nossa alimentação, entretanto, no segundo gráfico, podemos perceber que a cana-de-açúcar foi um dos produtos de maior destaque em 2015. Vale destacar que o principal destino da cana-de-açúcar não é a alimentação e sim, a produção de combustível. Você já ouviu falar em carro flex? Aquele que funciona tanto com gasolina quanto com álcool. A cana-de-açúcar é a matéria-prima do álcool.

Outro alimento em questão é a soja. É interessante ressaltar que o Brasil é o segundo maior produtor de soja no mundo, ficando atrás apenas dos EUA. Sua produção é importante para a fabricação de biodiesel (combustível para carros) e também para a fabricação de ração para a pecuária. Veja que curioso, os dois produtos que utilizamos como referência são essenciais para o agronegócio.

Disponível em: <https://educa.ibge.gov.br/professores/educa-atividades/17637-estudando-a-producao-agropecuaria-do-brasil.html>. Acesso em: 19/04/2021.

Você já ouviu falar em agricultura de subsistência?
É o tipo de agricultura em que a pessoa planta para o seu próprio consumo.

Você sabia que a agricultura orgânica é um sistema de produção agrícola caracterizado pelo emprego de técnicas totalmente naturais de cultivo? Seu objetivo é garantir uma produção de alimentos sem comprometer a saúde de quem os consome e manter a conservação dos solos. Os princípios básicos da agricultura orgânica giram em torno do respeito à natureza, sem o esgotamento dos recursos naturais; da diversificação das culturas durante os sucessivos cultivos; do entendimento do solo como um organismo vivo e da substituição dos insumos químicos por técnicas e instrumentos orgânicos.



Disponível em: <https://br.freepik.com/fotos-vetores-gratis/organico>. Acesso em: 20/04/2021.

A **Pecuária** – é a atividade que envolve a criação e venda de animais. Carnes, ovos, leite e mel são alguns produtos oriundos da atividade pecuária. O couro e a lã são exemplos de matéria-prima provenientes da pecuária e usadas na indústria de calçados e vestimentas.

Podemos classificar a pecuária da seguinte forma:



Na pecuária intensiva o gado é criado em espaços fechados e é utilizada alta tecnologia como manipulação genética e inseminação artificial, com o objetivo de aumentar a produtividade.

Disponível em: https://br.freepik.com/fotos-premium/conceito-de-industria-agricola-agricultura-e-pecuaria_8054381.htm, Acesso em: 18/09/2020.



Na pecuária extensiva os animais são criados soltos, em áreas de pastos, com fins de comercialização.

Disponível em: <http://www.devon.org.br/wp-content/uploads/2018/11/Anuario-Devon-2018.pdf>. Acesso em: 18/08/2020.

Extrativismo - Nessa atividade os recursos são extraídos diretamente da natureza para serem consumidos ou utilizados como matéria-prima. O extrativismo pode ser animal (caça e pesca), vegetal (coleta de frutos e extração de madeira) e mineral (extração de ferro, ouro e pedras preciosas).

EXTRAÇÃO ILEGAL NA AMAZÔNIA

Embora existam leis que autorizem a exploração madeireira em áreas específicas, a extração ilegal de madeira está amplamente difundida na Amazônia, tanto no Brasil, quanto em vários países amazônicos.

As operações extrativas ilegais acontecem em áreas florestais remotas e caracterizam-se por qualquer um dos seguintes aspectos:

- Uso de licenças falsas.
- Corte de qualquer árvore comercialmente valiosa, independentemente de quais árvores sejam protegidas por lei.
- Corte em quantidades superiores às cotas permitidas por lei.
- Corte fora de áreas de concessão florestal.
- Corte dentro unidades de conservação e terras indígenas.



Texto completo e imagem disponíveis em: https://www.wwf.org.br/natureza_brasileira/areas_prioritarias/amazonia1/ameacas_riscos_amazonia/desmatamento_na_amazonia/extracao_de_madeira_na_amazonia/. Acesso em: 20/04/2021.



Disponível em: <https://br.freepik.com/fotos-vetores-gratis/pobreza>. Acesso em: 11/08/2020.

O Brasil é um país com muitas terras agricultáveis, e também apresenta uma grande produção de alimentos. Então, por que ainda há pessoas que passam fome?

O Brasil apresenta uma das maiores desigualdades sociais do mundo. Essa desigualdade, as dificuldades históricas do acesso à terra se relacionam diretamente à falta de uma política voltada para a reforma agrária.

Não podemos esquecer que no campo há grupos que lutam por acesso justo à terra, e que lutam pela reforma agrária. Como o nome já diz, reforma agrária, é a reorganização da estrutura agrária/fundiária, com o objetivo de promover e proporcionar a redistribuição das propriedades rurais.



Disponível em: https://twitter.com/mst_oficial. Acesso em: 18/08/2020.

Você já deve ter ouvido falar em MST (Movimento dos Trabalhadores Rurais sem Terra). Esse é um grupo político muito conhecido por sua luta a favor da reforma agrária no Brasil.

EXERCÍCIOS

01. Escreva uma característica de cada atividade econômica.

- a) Agricultura _____
- b) Pecuária _____
- c) Extrativismo _____



Inter-relação entre espaço urbano e rural

Ao longo do século XX (1901-2000), as relações entre campo e cidade foram se intensificando cada vez mais. Como vimos no capítulo anterior, a industrialização e as más condições de vida no campo fizeram com que ocorresse o êxodo rural e, conseqüentemente, uma intensa urbanização (crescimento da população das cidades com a chegada da população do campo). Portanto, o êxodo rural e a urbanização são dois fenômenos geográficos que estão associados.



Disponível em: <httpsbrasilecola.uol.com.br/geografiaespaco-urbano-rural.htm>
Acesso em: 06/07/2020.

As relações entre campo e cidade são de interdependência, ou seja, um depende do outro. São nas áreas rurais que os produtos agropecuários, que abastecem as cidades, são produzidos. Ex: grãos, legumes, verduras, frutas, carne, leite, etc. Por outro lado, para produzir cada vez mais, as propriedades rurais precisam dos insumos que vêm das indústrias, que, em sua maioria, se localizam nas cidades. Ex: máquinas, tratores, sementes melhoradas geneticamente, herbicidas, pesticidas, etc.

Além das tradicionais atividades agropecuárias, as zonas rurais também estão realizando outras atividades econômicas como as agroindustriais (relativas às indústrias que transformam os produtos agropecuários em diversos produtos, por exemplo: leite em iogurtes, tomates em molhos) e as das áreas turísticas (hotéis-fazenda, pesque-pague, trilhas com guias).



Disponível em: https://br.freepik.com/vetores-premium/processamento-de-producao-de-leite-de-uma-fazenda-de-gado-leiteiro-atraves-da-fabrica-para-o-consumidor_3805850.htm. Acesso em: 13/08/2020.

Ao lado, temos a ilustração da cadeia produtiva do leite e seus derivados. Vamos conferir! Na primeira parte dessa cadeia produtiva temos as vacas produzindo leite (matéria-prima), posteriormente, esse leite é transportado para a indústria onde será transformado em iogurte, queijo e até mesmo no leite de caixinha. Numa outra etapa, esses produtos são transportados para o mercado e por fim são consumidos por nós.



Disponível em: <http://www.acr.org.br/noticia.php?id=140>. Acesso em: 20/04/2021.

Você já viu a propaganda que diz: AGRO é tech, AGRO é pop, AGRO é tudo? Esta campanha busca aproximar o consumidor e o produtor rural. Nela percebemos a tecnologia de ponta usada pelo agronegócio e notamos que sua produção vai além dos produtos alimentares. Mas será que o AGRO é mesmo POP (popular)? Ao mesmo tempo em que temos o crescimento econômico temos também o desmatamento, a perda da biodiversidade, o uso de agrotóxico que compromete o meio ambiente e a saúde do consumidor, concentração de terras e conflitos no campo e desrespeito aos povos originários.

EXERCÍCIOS

01. Explique o que significa os seguintes conceitos:

a) Êxodo rural:

b) Urbanização:

02. O que significa dizer que, atualmente, as relações entre o campo e a cidade são cada vez mais de interdependência?

EXERCÍCIOS RESOLVIDOS

O espaço rural

01. a) Agricultura - É o cultivo da terra para produção de vegetais.

b) Pecuária - Atividade que envolve a criação e venda de animais.

c) Extrativismo - São os recursos extraídos diretamente da natureza para serem consumidos ou utilizados como matéria-prima.

Urbanização e industrialização brasileira Inter-relação entre espaço urbano e rural

01. a) Êxodo rural é um conceito que se refere à saída em massa da população do campo para a cidade.

b) Urbanização é um conceito que se refere ao crescimento da população das cidades com a migração da população do campo.

02. Significa que as relações entre campo e cidade são de dependência mútua. Por exemplo, o campo abastece a cidade com produtos agropecuários e a cidade fornece insumos para a produção no campo.

REFERÊNCIAS

SENE, Eustáquio de.; MOREIRA, João Carlos. Geografia Geral e do Brasil, 6º ano: ensino fundamental: anos finais. 1ª ed. São Paulo: Editora Scipione, 2018.

SAMPAIO, Fernando dos Santos. Geração alpha geografia: ensino fundamental: anos finais: 6º ano. 3ª ed. São Paulo: Edições SM, 2019.

<https://escolakids.uol.com.br/geografia/setores-da-economia.htm>

<https://www.estudokids.com.br/setores-da-economia-primario-secundario-e-terciario/>

<http://geoprofessora.blogspot.com/2010/11/atividade-setores-da-economia.html>

<https://novaescola.org.br/plano-de-aula/5352/o-campo-e-a-cidade>

<https://novaescola.org.br/conteudo/7767/rural-e-urbano-diferentes-na-paisagem-mas-cada-vez-mais-misturados>

LÍNGUA
ESTRANGEIRA

INGLÊS

Vocabulário: palavras correspondentes a datas (dia, mês, ano)

01. Observe o encarte e retire do texto:



Disponível em: <https://cgscodogh.org/family-movie-night>. Acesso em 23.08.20

a) o nome do evento:

b) a data que ele acontecerá:

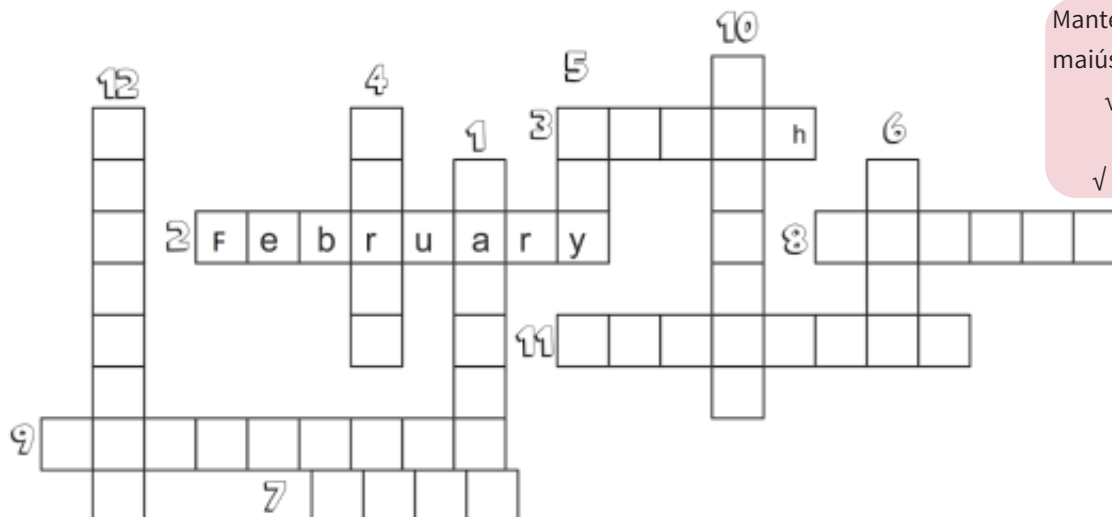
c) o dia da semana:

02. Complete a sequência dos dias da semana:

SATURDAY WEDNESDAY FRIDAY TUESDAY MONDAY SUNDAY THURSDAY

MONDAY		WEDNESDAY		FRIDAY		SUNDAY
--------	--	-----------	--	--------	--	--------

03. Complete a cruzada com os meses do ano, em inglês, em ordem crescente:

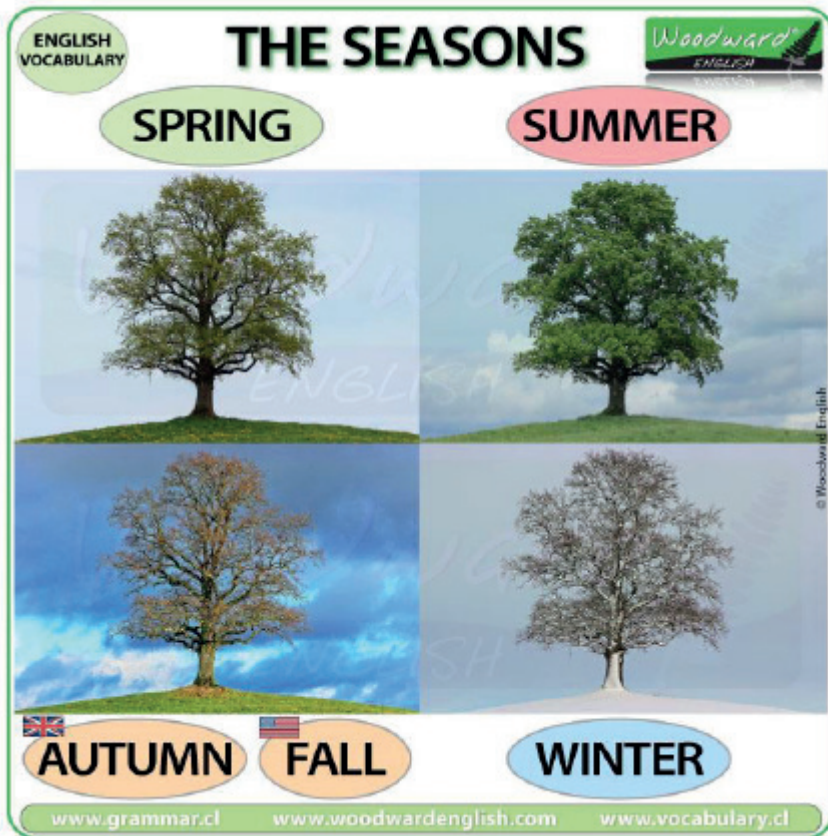


Mantemos a letra Inicial maiúscula para:
✓ Meses do ano
✓ Feriados
✓ Dias da semana

Disponível em: <http://magisteriokids2.blogspot.com/2016/05/>. Acesso em 23.08.20

Seasons of the year – estações do ano

What's the weather like? Como está o tempo?



01. Relacione as colunas:

- | | |
|--------------|---------------|
| (1) Winter | () Outono |
| (2) Summer | () Primavera |
| (3) Fall | () Inverno |
| (4) Spring | () Verão |

02. Pesquise e anote o significado das frases abaixo:

- It is hot.
- It is windy.
- It is cold.
- It is rainy.
- It is snowy.
- It is sunny.
- It is cloudy.
- It is mild.
- People go to the beach.
- People wear sunscreen.
- People take hot drinks.
- It is the season of the fruits.
- It is the season of the flowers.

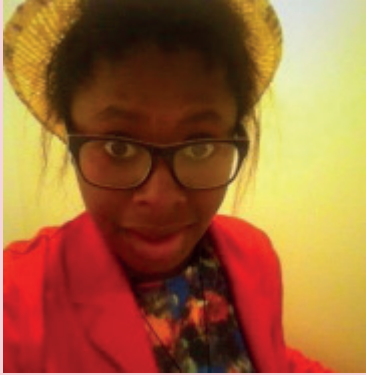
Disponível em <https://www.woodwardenglish.com/lesson/seasons-vocabulary-in-english/>. Acesso em 08.07.2020

03. Preencha o quadro abaixo com as frases do exercício 02. Quais as características de cada estação do ano?

Summer	Spring	Winter	Fall

Pronomes interrogativos

Leia o texto abaixo com atenção para fazer as atividades propostas.



Dami

My name is Dami Adesina, I'm 15 and I live in Auckland, New Zealand, but I am originally from Nigeria. The things I really love doing are watching movies and TV shows, reading, art and listening to music. I basically love any form of expression and the ways different people can tell different stories.

The Prix Jeunesse NZ Youth Jury. Disponível em: <http://kidsonscreen.co.nz/prix-jeunesse-nz-jury/>. Acesso em: 08.07.2020.

01. Marque a opção correta de acordo com o texto.

a) Qual é a idade de Dami?

- 15 anos.
- 17 anos.
- Não informada.

b) De onde ela é?

- Nova Zelândia
- Nigéria
- Brasil

c) Onde ela mora atualmente?

- Auckland, Nova Zelândia
- Abuja, Nigéria
- Brasília, Brasil

d) Quais são suas atividades favoritas?

- Conversar com pessoas diferentes.
- Escrever histórias.
- Assistir a filmes, ler e ouvir música.

02. Relacione as perguntas com as respostas corretas.

- | | |
|--|--|
| a) What's your name? | <input type="checkbox"/> I live in Auckland. |
| b) How old are you? | <input type="checkbox"/> Movies and TV shows. |
| c) What do you like to watch? | <input type="checkbox"/> I'm 15 years old. |
| d) What are your favourite activities? | <input type="checkbox"/> Reading and listening to music. |
| e) Where do you live? | <input type="checkbox"/> My name is Dami Adesina. |

03. Responda às perguntas abaixo com suas informações pessoais.

- a) What's your full name? _____
- b) How old are you? _____
- c) Where do you live? _____
- d) When is your birthday? _____
- e) Who is your best friend? _____

WH-Questions

WHAT - O QUE?	WHERE - ONDE?	WHEN - ONDE?
HOW OLD... QUANTOS ANOS...?	WHO - QUEM?	

ESPANHOL Números Cardinais

De 31 a 99

30- treinta		uno/a
40- cuarenta		dos
50- cincuenta		tres
60- sesenta	Y	cuatro
70- setenta		cinco
80- ochenta		seis
90- noventa		siete
		ocho
		nueve

Olha só!!!

Para escrever os números cardinais de 21 a 29 por extenso, utilizamos apenas uma palavra.

Por exemplo: 21 – veintiuno

22 – veintidós

Para escrever os números cardinais de 31 a 99 por extenso, utilizamos duas palavras, unidas pela conjunção Y.

Por exemplo: 67 – sesenta y siete

01. Correlacione e escreva o resultado por extenso:

a) $50 - 8 =$ ● 38 _____ cuarenta y dos _____
b) $30 + 8 =$ ● 55 _____
c) $92 - 9 =$ ● 83 _____
d) $37 + 18 =$ ● 42 _____

02. Complete:

a) s__te__ta

b) ses__n__a y s__e__e

c) oc__en__a y __uat__o

d) t__e__nt__

$$12 + 3 = 15$$

Vocabulário: palavras correspondentes a datas (dia, mês, ano)

Observa la siguiente propaganda:



Disponível em: <https://www.facebook.com/294669513924255/photos/nos-vamos-de-vacaciones-estimado-cliente-le-informamos-que-por-motivos-de-semana/1075221225869076/> Acesso em 08.07.2020

EXERCÍCIOS

01. La palabra vacaciones significa en portugués:

- a) descanso
- b) retiro
- c) férias
- d) mudança
- e) verão

02. Escribe por extenso los nombres de los números que aparecen en la imagen.

03. Los días de la semana que no aparecen en la propaganda son:

04. Rellena los espacios con las informaciones del cartel:

Los días en que el establecimiento permanecerá cerrado son: _____ y _____ de _____, pero volverán al trabajo en el día _____.

05. Di por qué motivo el establecimiento quedará cerrado en estos días.

Cores

Cómo influyen los colores en la conducta y emociones de los niños.

¿Sabes en qué consiste la colorterapia o psicología del color? Se trata de utilizar los colores para cambiar un estado de ánimo o una conducta. Los colores ayudan a conseguir la calma, o por el contrario, nos aportan más energía. Y los colores, sí, también nos ayudan a concentrarnos.

El poder de los colores sobre los niños

guiainfantil.com

Color	Qué transmite	Beneficioso para...
Blanco	Pureza, calma y orden visual	Incentiva la creatividad
Azul	Calma, serenidad	Mejora el sueño. Bueno para niños nerviosos
Rojo	Energía, vitalidad	Ayuda en niños más tímidos
Amarillo	Positivismo, energía	Estimula la concentración. Bueno para niños con depresión
Verde	Equilibrio y calma	Mejora la capacidad lectora
Naranja	Energía y positivismo	Estimula la comunicación
Morado	Tranquilidad y misterio	Potencia la intuición

Adaptado de: <https://www.guiainfantil.com/blog/educacion/conducta/como-influyen-los-colores-en-la-conducta-y-emociones-de-los-ninos/> Acceso em 09/09/2020.

Más ejemplos de colores: Gris:cinza Negro:Preto Beige: Bege Marrón:Marrom Rosa:Rosa

EXERCÍCIOS

01. Escreva V para verdadeiro e F para falso, de acordo com o quadro acima.

- a) () Azul transmite energia e mistério. d) () Roxo estimula a concentração.
b) () Verde melhora a capacidade leitora. e) () Amarelo transmite calma e serenidade.
c) () Vermelho transmite energia, vitalidade. f) () Laranja estimula a comunicação.

02. Complete as frases, em espanhol, com as cores indicadas.

- a) Mi perro es _____ y _____. (Marrom e Branco)
b) Tengo un coche _____ (Preto) y mi hermano un _____. (Vermelho)
c) Mi casa es _____. (Verde)
d) Necesito comprar una corbata _____. (Amarela)
e) Pablo compró un pantalón _____. (Cinza)

Vocabulário:

Mi=Meu/Minha - Perro=Cachorro - Y=E - Tengo=Tenho - Coche=Carro
Hermano=Irmão - Corbata=Gravata - Pantalón=Calça - Colores=Cores

EXERCÍCIOS RESOLVIDOS

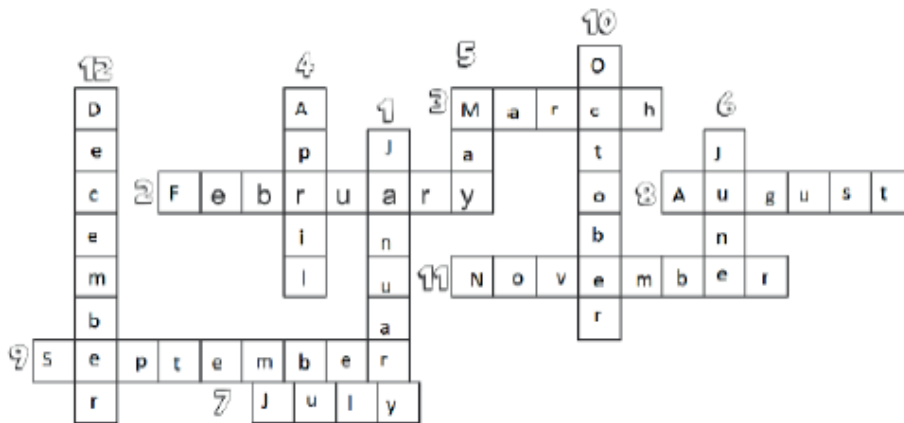
INGLÊS

Vocabulário: palavras correspondentes a datas (dia, mês, ano)

01. a) Family movie night b) November 15, 2019 c) Friday

02. Tuesday, Thursday, Saturday

03.



Seasons – estações do ano

01. 3 -4 -1 -2

02. Está quente. / Está frio. / Está nevando. / Está ensolarado. / Está nublado. / Está uma temperatura moderada. / As pessoas vão à praia. / As pessoas usam protetor solar. / É a estação das frutas. / É a estação das flores. / Está ventando. / Está chuvoso.

03. Summer - It's hot. / It's sunny. / People go to the beach. / People wear sunscreen. / It's rainy.

Spring - It's mild. / It's the season of the flowers.

Winter – It's cold. / It's snowy.

Fall - It's cloudy. / It's the season of the fruits. / It's windy.

Pronomes interrogativos

01. a) 15 anos b) Nigéria c) Auckland, Nova Zelândia d) Assistir a filmes, ler e ouvir música

02. e-c-b-d-a

03. Respostas pessoais.

ESPAÑHOL

Números Cardinais

01. a) 42 → 38
b) 38 → 55
c) 83 → 83
d) 55 → 42

cuarenta y dos
treinta y ocho
ochenta y tres
cincuenta y cinco

02. a) setenta b) sesenta y siete c) ochenta y cuatro d) treinta

Vocabulário: palavras correspondentes a datas (dia, mês, ano)

01. c

02. veinticinco, veintiséis, ventiocho.

03. Martes, miércoles, jueves, viernes, sábado, domingo.

04. 25/26-marzo; lunes 28.

05. Por motivo de Semana Santa.

Cores

01. a) (F) b) (V) c) (V) d) (F) e) (F) f) (V)

02. a) Marrón, blanco b) Negro, rojo c) Verde d) Amarilla e) Gris



EDUCAÇÃO
FÍSICA

Tênis de Mesa



<https://pixabay.com/pt/photos/t%C3%A9nis-de-mesa-ping-pong-paix%C3%A3o-1208378/> Imagem de djimenezhdez por Pixabay acesso em 21/08/2020

O tênis de mesa é uma prática esportiva derivada de um jogo originário da Inglaterra do século XIX, chamado pingue-pongue. As primeiras memórias desse jogo remetem a estudantes que dividiam uma mesa ao meio com livros (onde mais tarde seria colocada uma rede). N

o Brasil, o tênis de mesa foi introduzido por imigrantes ingleses, nos primeiros anos do século XX. No entanto, os primeiros torneios organizados datam de 1912. O estado atual do tênis de mesa em nosso país é bastante promissor, uma vez que a CBTM (Confederação Brasileira de Tênis de Mesa) já organizou muitos eventos nacionais e internacionais, além de ministrar cursos para arbitragem desse esporte.

Oficialmente, a mesa deve ser retangular com as dimensões de 1,525m de largura por 2,74m de comprimento. A altura da mesa deve estar 0,76 metros de distância do solo. Há uma linha de dois centímetros de altura que marca toda a sua volta. A rede tem 15,25 cm de altura e se estende para além dos limites da mesa. A bola deve ser de celuloide, laranja ou branca, deve ter massa de 2,7 gramas e 40 mm de diâmetro.

As partidas oficiais são constituídas de sets de 11 pontos e abarca qualquer número de sets desde que sejam ímpares, para impedir o empate entre os jogadores. Caso o set tenha empate em dez pontos, a decisão será prorrogada por mais dois pontos. Além disso, a cada set os jogadores devem inverter o lado da mesa.

Obstruções ocorrem no tênis de mesa: quando o saque encosta na rede; quando há interferências externas (como barulho, por exemplo); quando o adversário não estiver preparado para receber o saque; e quando houver erro na ordem do saque. Em casos de obstruções, não são somados pontos ao adversário.

O ponto é somado sempre que: 1) o atleta tocar na bola duas vezes consecutivas; 2) ele errar o saque; 3) errar o recebimento; 4) a bola quicar em sua parte duas vezes consecutivas; 5) utilizar a parte não emborrachada da raquete; 6) sua mão livre encostar na mesa; 7) movimentar a mesa do jogo; 8) o atleta ou sua raquete tocarem na rede ou em seus suportes.

Para disputarem as partidas, os atletas precisam de roupas bem confortáveis. Por isso, foi institucionalizado que camisas, shorts e saias podem ser de quaisquer cores. A exceção é que quando a bola branca é utilizada na partida, a camisa só pode ter a gola e as mangas brancas. No caso da bola laranja, o mesmo procedimento é utilizado.

Texto adaptado de: RONDINELLI, Paula. "Tênis de Mesa". Disponível em: <https://brasilecola.uol.com.br/educacao-fisica/tenis-mesa.htm>. Acesso em 21 de agosto de 2020.

01. Procure no mapa-múndi o nosso país e marque com um X e com uma seta, mostre o país de origem do Tênis de mesa.

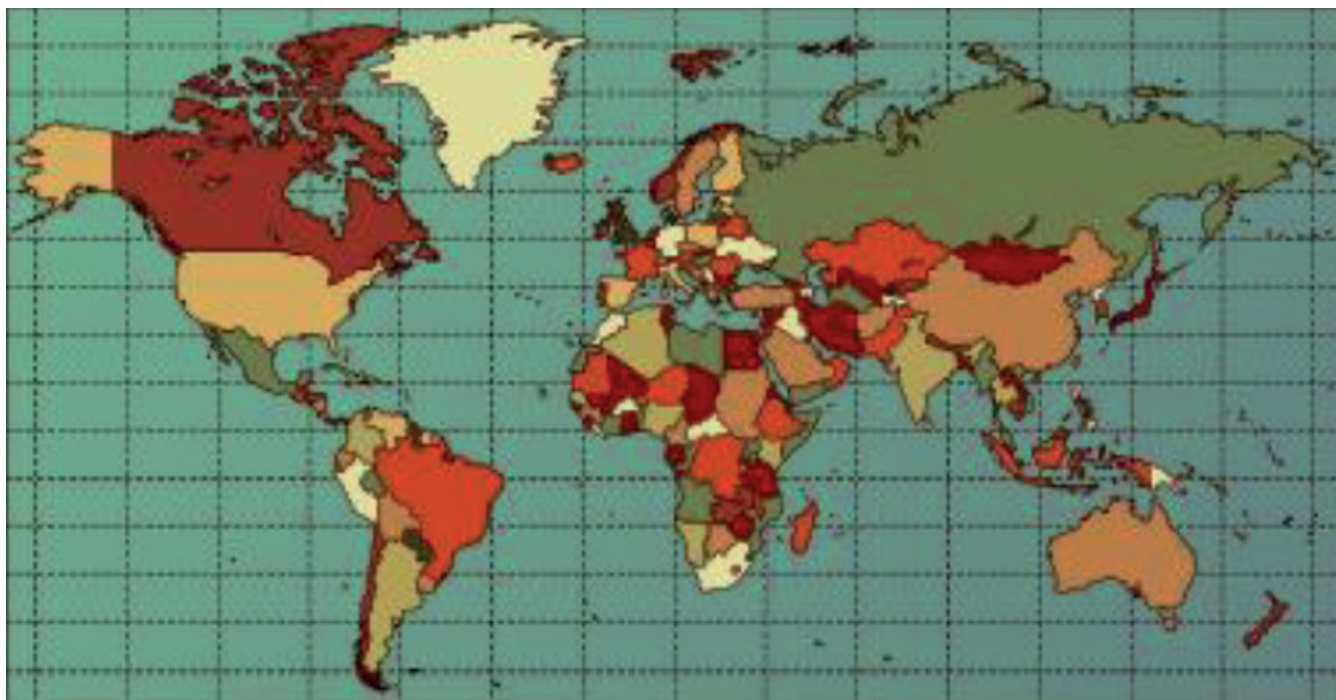


Imagem disponível em <https://brasilecola.uol.com.br/geografia/paises.htm> Acesso em 21/08/2020

02. As afirmativas abaixo são falsas ou verdadeiras? Use F (falsa) e V (verdadeira):

- As partidas oficiais são constituídas de sets de 11 pontos.
- Quando a bola branca é utilizada na partida de tênis de mesa, a camisa não pode ser branca somente a gola e as mangas.
- No Brasil, o tênis de mesa foi introduzido por imigrantes portugueses.
- Quando houver erro na ordem do saque será retirado um ponto de cada atleta.
- O ponto é somado sempre que o atleta errar o saque.

03.

a) Você já jogou Tênis de Mesa?

b) Conte sua experiência. Como foi? Com quem jogou e onde?



Capoeira

Capoeira no Brasil A capoeira é uma manifestação cultural brasileira observada em todas as regiões do país, que mistura luta, dança, arte e resistência. A luta nasceu entre os escravos das fazendas e engenhos de açúcar, que a praticavam e ensinavam como uma forma de defesa pessoal. Os movimentos de dança e o acompanhamento de música e canto disfarçavam a prática aos olhos dos senhores de engenho e seus capangas.

Muitos escravos fugiam das fazendas e buscavam refúgio nos quilombos, que tornaram-se comunidades de resistência à escravidão e de luta pela liberdade, onde era possível praticar

livremente a capoeira e aprimorá-la.

A prática da capoeira foi proibida por muitos anos. Hoje, é reconhecida como uma expressão da cultura brasileira e patrimônio cultural imaterial da humanidade pela UNESCO (Organização das Nações Unidas para a Educação, a Ciência e a Cultura). A Roda de Capoeira foi registrada pelo Iphan (Instituto do Patrimônio Histórico e Artístico Nacional) como Patrimônio Cultural do Brasil, em 2008. Na Roda de Capoeira, os praticantes se colocam em círculo, e a luta é praticada acompanhada de canto, de palmas, do toque de instrumentos como o berimbau, em um misto de dança e golpes. A música decide o ritmo do jogo, que pode terminar ao comando do capoeirista no berimbau (normalmente o mais experiente), ou com o início de um novo combate entre uma nova dupla.

Texto adaptado de: CAPOEIRA: UM ATO DE RESISTÊNCIA > <https://www.politize.com.br/capoeira-um-ato-de-resistencia/> < Acesso em 10/07/2020.



Negros lutando (1824), de Augustus Earle. Disponível em: <https://www.politize.com.br/capoeira-um-ato-de-resistencia/> Acesso em 10/07/2020.

EXERCÍCIOS

01. Por que a capoeira pode ser descrita como um ato de resistência?

02. Os negros foram trazidos da África para quais atividades?

03. O que eram os Quilombos?

04. Pesquise e explique o que é patrimônio cultural imaterial.

05. Você já assistiu ou participou de uma Roda de Capoeira? Conte a sua experiência.

06. Analise a imagem do quadro “Negros Lutando” e expresse a sua opinião.

Pesquise na internet os estilos de capoeira existentes no Brasil e identifique suas características!



A Importância da Alimentação Saudável

1. “A preparação dos atletas para disputar o lugar mais alto do pódio começa muito antes dos treinos físicos e técnicos voltados para as competições. Para que sejam consagrados com o tão sonhado primeiro lugar, manter uma alimentação saudável e balanceada é muito importante para os competidores! Cada pessoa e cada esporte possuem necessidades alimentares diferentes, sendo assim, não existe uma fórmula que funcione igualmente para todos os atletas. Porém, algumas informações podem servir como base para todas as pessoas que querem ter uma alimentação saudável e um melhor desempenho nos esportes. De acordo com o Ministério da Saúde (2014), existem quatro recomendações centrais para uma alimentação saudável.” Vamos conhecê-las?

- ✓ Faça de alimentos in natura ou minimamente processados a base da sua alimentação
- ✓ Utilize óleos, sal, gorduras e açúcar em pequenas quantidades ao temperar e cozinhar alimentos e criar preparações culinárias
- ✓ Limite o uso de alimentos processados (queijos, pães)
- ✓ Evite o uso de alimentos ultraprocessados (refrigerante, biscoito recheado, macarrão instantâneo)



Fonte: www.impulsiona.org.br

BINGO DA ALIMENTAÇÃO SAUDÁVEL

De acordo com a sua média diária, marque o Bingo da Alimentação. Some e subtraia os pontos e veja se sua alimentação é saudável e o que pode melhorar.

Meus pontos _____

COME 2 A 5 PORÇÕES DE FRUTAS + 20 PTS 	BEBE NO MÍNIMO 8 COPOS DE ÁGUA + 30 PTS 	COME FAST FOOD 2 X SEMANA OU MAIS - 10 PTS 
 COME VERDURAS TODOS OS DIAS + 10 PTS	 COME DOCE TODOS OS DIAS - 20 PTS	 INGERE OVOS, LEITE E DERIVADOS + 10 PTS
BEBE REFRIGERANTE 3 A 5 X POR SEMANA - 30 PTS 	COME LEGUMES VARIADOS TODOS OS DIAS + 30 PTS 	EVITA ALIMENTOS COM GORDURA + 20 PTS 

2. Uma alimentação saudável deve fornecer nutrientes ao organismo, em quantidades necessárias, carboidratos, lipídios, proteínas, vitaminas, sais minerais e água.

Para uma dieta saudável recomenda-se:

- ✓ escolher alimentos variados para garantir uma dieta equilibrada em nutrientes, vitaminas, água e sais minerais;
- ✓ dar preferência a produtos naturais, ou seja, não industrializados;
- ✓ quando não for possível evitar o consumo de alimentos industrializados, ingerir em pequena quantidade e não repeti-los por dias seguidos.
- ✓ consumir vegetais, frutas, verduras e legumes da estação (temporada), porque são geralmente mais frescos, além de mais baratos;

Texto disponível em: <https://www.sobiologia.com.br/conteudos/Corpo/alimentos5.php> acesso em julho de 2020

01. Encontre no caça palavras abaixo os nomes dos alimentos saudáveis citados abaixo:

REPOLHO - ALFACE - ABÓBORA - COUVE - AGRIÃO - CHUCHU - BATATA - CENOURA - BERINGELA - ESPINAFRE - UVA - TANGERINA - BANANA - ABACAXI - MANGA - MELANCIA - LARANJA - MORANGO - TOMATE - MELAO - MAÇA - PERA

Q	W	E	R	T	Y	U	O	E	S	P	I	N	A	F	R	E	P
T	L	S	R	I	F	M	R	A	S	D	F	H	J	Ç	A	U	C
R	A	Ç	S	G	O	A	D	E	D	F	Y	H	L	P	O	J	E
E	R	K	Q	O	U	N	F	P	J	K	A	Z	E	T	H	A	N
Z	A	J	M	Y	A	G	E	O	U	D	L	M	R	A	N	F	O
V	N	H	M	A	Ç	A	O	I	Y	S	F	N	F	N	F	E	U
B	J	G	Q	R	P	O	Y	T	E	R	A	I	B	G	Y	M	R
I	A	F	R	E	P	O	L	H	O	Ç	C	N	I	E	D	E	A
U	S	S	A	S	D	G	H	J	K	L	E	E	K	R	S	L	S
V	S	A	C	H	U	C	H	U	R	D	A	U	B	I	A	A	A
A	A	D	R	A	R	D	A	R	F	E	T	Y	N	N	R	O	W
R	A	E	F	P	A	Y	P	E	R	A	Ç	E	G	A	B	D	O
E	B	F	U	H	A	S	E	T	Y	U	N	V	F	X	D	F	G
P	O	R	M	G	B	D	R	T	A	E	R	T	O	M	A	T	E
O	B	T	O	A	A	F	Ç	Y	G	Q	A	D	H	I	P	O	A
I	O	Y	R	I	C	G	O	P	R	S	A	I	U	E	O	P	D
B	R	U	A	O	A	H	U	F	I	A	B	A	N	A	N	A	I
A	A	E	N	A	X	U	R	D	A	Q	H	J	K	G	D	P	C
T	R	D	G	S	I	J	E	E	O	A	S	D	H	K	P	O	O
A	S	O	O	F	Ç	K	I	A	A	S	D	G	H	I	O	Q	U
T	I	G	W	H	B	N	M	E	L	A	N	C	I	A	T	U	V
A	A	B	E	R	I	N	G	E	L	A	S	O	D	T	Q	P	E

PIRÂMIDE ALIMENTAR



A pirâmide alimentar ou nutricional representa uma alimentação saudável e preventiva. Na base, estão indicados os alimentos que devem ser consumidos em maior quantidade e, no topo, os que devem ser usados com moderação ou evitados. É importante citar que mais recentemente o Walter C. Willett fez a proposta da pirâmide funcional, que inclui outras preocupações além da nutrição, como a prática regular de atividade física, uma maior ingestão de água, assim como a diminuição de colesterol sanguíneo, a prevenção do desenvolvimento de cânceres, etc. Essa orientação localiza-se na base da pirâmide como uma recomendação que deve ser realizada regularmente.

Texto disponível em https://br.freepik.com/vetores-gratis/tipos-de-piramide-alimentar-de-nutricao Saudavel_7534316.htm#query=piramide%20alimentar%20&position=12, acesso em julho de 2020.

Principais nutrientes de cada grupo alimentar

- **Carboidratos complexos:** pães, arroz, cereais, massas (vitaminas do complexo B e fibras);
- **Vitaminas e fibras:** hortaliças e vegetais (vitamina A, vitamina C, folato, ferro, fibras); **frutas** (vitamina A, vitamina C, potássio, folato, ferro, fibras);
- **Proteínas:** leite, iogurtes e queijos (cálcio, proteína, vitamina A, vitamina D); **proteínas e vitaminas:** carnes, aves, peixes, ovos, feijão, nozes (ferro, zinco, vitaminas do complexo B, proteínas);
- **Gorduras, óleos e açúcares:** (vitamina E, ácidos graxos essenciais, carboidratos, porém são ricos em calorias e devem ser utilizados esporadicamente).
- **Recomendação:** atividade física regular e ingestão de água.

Texto disponível em <https://www.sonutricao.com.br/conteudo/alimentacao/piramidealimentar.php>
Acesso em julho de 2020.

✓ EXERCÍCIOS RESOLVIDOS

Tênis de Mesa

01.



02.

V – V – F – F – V

03. Respostas pessoais.

Capoeira

01. A capoeira foi desenvolvida e ensinada pelos escravos para sua defesa pessoal. Mesmo quando era proibida, continuou a ser praticada pela população negra tornando-se importante fator de definição da sua identidade.

02. Para trabalharem como mão-de-obra escrava nas lavouras, principalmente, de cana de açúcar.



CROMOTERAPIA

A cromoterapia consiste na utilização das cores para curar doenças e restaurar o equilíbrio físico, mental e espiritual. Cada cor possui uma vibração específica e uma capacidade terapêutica, basicamente, é o uso das cores como meio terapêutico para o tratamento de condições físicas e emocionais. Antes, usava-se luz ambiente e a coloração das roupas, mas o avanço dos estudos sobre o tema permitiu que a terapia das cores fosse mais precisa. Agora, usa-se bastões de luz em pontos específicos do corpo, baseados na acupuntura, e banho de imersão, por exemplo.



Disponível em: Fundo vetor criado por freepik - br.freepik.com/ Acesso em: 20/08/2020

As cores e seus efeitos na Cromoterapia

Vermelho, é ótima contra o desânimo e a depressão, pois estimula a vitalidade e a adrenalina, é excelente para atuar na circulação sanguínea em estados anêmicos, disfunção arterial e, também na limpeza das paredes dos vasos sanguíneos.

Laranja é a cor ideal para restaurar e renovar o emocional. É uma cor perfeita para refletir emoções e tem um potencial magnético superior ao amarelo e atua nas doenças ósseas mais crônicas como Osteoporose.

Amarelo é considerada a cor da inteligência. Essa cor melhora o humor e, é indicada para pessoas tímidas e introvertidas. Seu maior benefício é na ativação das funções restauradoras dos ossos, nervos e músculos, bem como para dissolver cistos, nódulos, cálculos biliares e renais.

O verde energiza o corpo com paz e equilíbrio. Essa cor é muito lembrada por ser a cor da esperança, além disso a cor está relacionada com processos inflamatórios e infecciosos.

O azul atua como um sedativo e analgésico nos casos de dores. É harmonizador por natureza, acalma e equilibra, também é ajustador dos desequilíbrios emocionais nos casos de estresse.

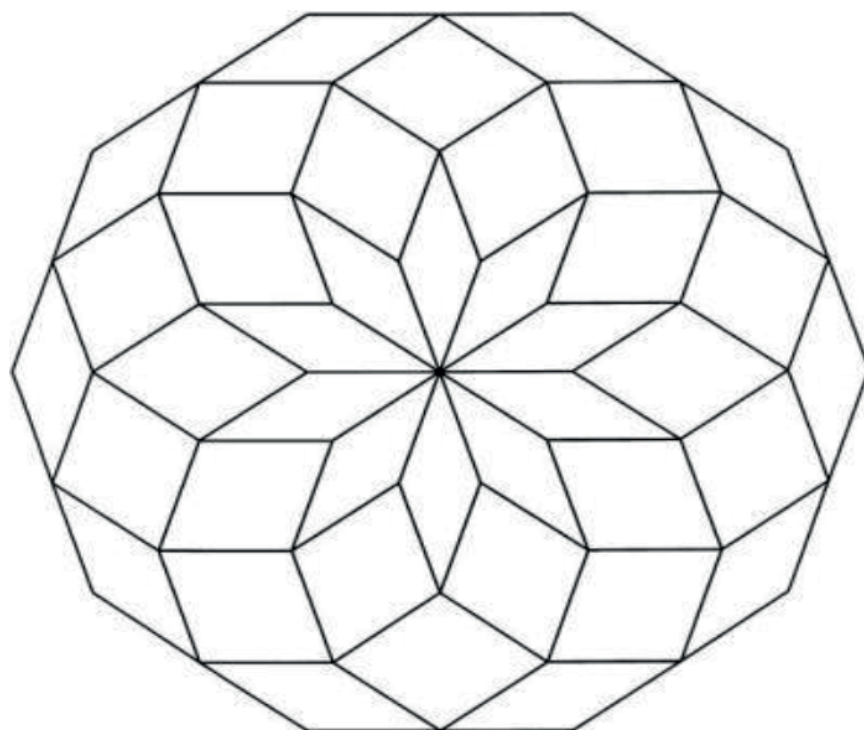
O lilás, remete a espiritualidade, ajuda quem está com problemas emocionais e descrente. É indicada para afastar más vibrações. Sua atuação terapêutica é feita em casos de processos infecciosos crônicos. É um grande cauterizador e cicatrizante.

01. O que é Cromoterapia?

02. O que a cor azul representa na Cromoterapia?

03. O que a cor laranja representa na Cromoterapia?

04. Pense nas cores e no que cada uma significa dentro da Cromoterapia e faça a pintura da imagem abaixo, com as cores que você mais se identifica.



05. Nessa atividade, não utilize lápis comum, preto. Utilize somente lápis de cor. Feche os olhos e crie um desenho. Pode ser figurativo ou abstrato. Utilize várias cores, sempre com os olhos fechados. Alguns artistas famosos faziam esse tipo de desenho às cegas e o resultado era incrível. Experimente!



Clube da Esquina

Há aproximadamente 60 anos, surgia em Minas Gerais o movimento conhecido como Clube da Esquina, resultado da amizade entre Milton Nascimento e os irmãos Márcio Borges e Lô Borges. Embora muita gente acredite que tenha existido um clube de fato, isso nunca aconteceu: era chamada de Clube da Esquina a reunião de jovens músicos que acontecia no cruzamento das ruas Divinópolis com Paraisópolis, no bairro de Santa Tereza, em Belo Horizonte. O Clube da Esquina surgiu no início da década de 1960, em Belo Horizonte. Ao mudar-se para a cidade em 1963, Milton Nascimento, o Bituca, foi morar no Edifício Levy, onde vivia a família Borges.

Segundo Lô Borges, o primeiro encontro entre eles foi mágico: ao descer a escadaria do prédio para ir comprar pão, o músico, na época com dez anos de idade, ouviu alguns sons vindos dos andares de baixo. Ao chegar no quinto andar, ele se deparou com Milton Nascimento tocando uma belíssima canção — assim começava uma amizade. No entanto, Milton se aproximou primeiro dos outros irmãos, Marilton e Márcio Borges, que se tornou um dos letristas mais importantes para as suas primeiras composições. Antes disso, o cantor já era amigo do pianista Wagner Tiso, com quem tocava no conjunto W's Boys. Nessa época, o ponto de encontro era a esquina das ruas Divinópolis com Paraisópolis, no tradicional bairro de Santa Tereza. Embora as reuniões do Clube da Esquina tenham começado nos anos 60, o álbum só aconteceu no início da década de 70. A história da primeira

parceria entre Milton Nascimento e Lô Borges é inusitada. Segundo Milton: “Uma das lembranças mais fortes que eu tenho desse tempo foi quando eu percebi que o Lô tinha crescido, a gente chegou num bar lá em BH e em vez de refrigerante ele pediu uma batida de limão. Saímos dali e fizemos nossa primeira parceria, Clube da Esquina 1.”

O álbum Clube da Esquina: Em 1972, Milton Nascimento já era um cantor aclamado no Brasil. Ele propôs à sua gravadora EMI-Odeon a produção de um álbum duplo, reunindo os músicos da vanguarda de Minas Gerais. Milton convidou Lô Borges e Beto Guedes para participarem do álbum, que seria gravado no Rio de Janeiro. O grupo alugou uma casa em Piratininga, região de Niterói, e foi na praia de Mar Azul que escreveram quase todas as músicas do Clube da Esquina. Com a entrada de Lô e Guedes, que tocavam em uma banda cover dos Beatles, o projeto ganhou uma base roqueira importante para a sonoridade do disco, cujo grande diferencial é a bem-sucedida fusão de gêneros como a bossa nova, o jazz e a música folclórica negra, além de pitadas de música erudita e hispânica. Uma vez pronto, o álbum Clube da Esquina é assinado como uma parceria entre Milton Nascimento e Lô Borges, sendo creditado como o quinto da carreira de Milton e o primeiro de Lô Borges. Músicas como O Trem Azul, Tudo O Que Você Podia Ser e Nada Será Como Antes fizeram com que o grupo se tornasse reconhecido como um dos movimentos musicais brasileiros mais importantes, depois da Tropicália. Após o primeiro álbum, o Clube da Esquina lançou o Clube da Esquina 2, em 1978, com novos integrantes como Flávio Venturini e Murilo Antunes.



Disponível em: <https://pixabay.com/pt/vectors/m%C3%BAsicas-escala-notas-musical-38675/> Acesso 06/07/2020

06. “Eu já estou com o pé nessa estrada/ Qualquer dia a gente se vê/ Sei que nada será como antes, amanhã/ Que notícias me dão dos amigos?/ Que notícias me dão de você?/ Alvorço em meu coração/ Amanhã ou depois de amanhã/ Resistindo na boca da noite um gosto de sol/ Num domingo qualquer, qualquer hora/ Ventania em qualquer direção/ Sei que nada será como antes amanhã/ Que notícias me dão dos amigos?/ Que notícias me dão de você?/ Sei que nada será como está/ Amanhã ou depois de amanhã/ Resistindo na boca da noite um gosto de sol.” (Nada será como antes. Milton Nascimento / Ronaldo Bastos.)

Neste trecho da música Nada será como antes do álbum do clube da esquina, Milton Nascimento e Ronaldo Bastos falam sobre como a distância e o tempo passam e as pessoas não conseguem se ver, da mesma forma que estamos agora por causa da quarentena. Nos espaços abaixo, escreva 5 versos descrevendo a distância e o tempo na quarentena, da forma que você vivenciou.

Five empty rounded rectangular boxes for writing answers.

07. Quando o Clube da Esquina surgiu e onde?

- (a) 1970, no Rio de Janeiro
- (b) 1990, em Recife
- (c) 1960, em Belo Horizonte
- (d) 1980, em São Paulo

08. Qual o apelido de Milton Nascimento?

- (a) Pipoca
- (b) Bituca
- (c) Pituca
- (d) Deus

09. Onde foram compostas as músicas do primeiro álbum Clube da Esquina?

- (a) Piratininga
- (b) Cabo Frio
- (c) Arraial do Cabo
- (d) Itacoatiara

10. Qual a última formação do Clube da Esquina?

- (a) Beto Guedes, Flávio Venturini e Murilo Antunes.
- (b) Milton Nascimento, Lô Borges e Beto Guedes
- (c) Flávio Venturini e Murilo Antunes.
- (d) Milton Nascimento, Lô Borges, Beto Guedes, Flávio Venturini e Murilo Antunes.



Disponível em: <https://pixabay.com/pt/vectors/m%C3%BAasicas-notas-melodia-som-2028528/> Acesso em 20/08/20



Autorretrato

Muitos artistas fazem seu autorretrato. Você sabe o que é um autorretrato?

Autorretrato é uma forma de pintura onde o modelo retratado é o próprio artista. Trata-se de um gênero bastante difundido no campo das Artes Plásticas.

O ser humano sempre foi propenso em retratar a sua própria imagem. Isso foi reforçado com o Renascimento, quando o homem passou a ser o “Centro do Universo”, e quando os artistas utilizavam o retrato para o registro de pessoas e famílias burguesas. O Autorretrato servia, entre outras coisas, para deixar a própria imagem do artista eternizada, além de expressar o que sentiam, suas emoções e seus pensamentos. É uma forma antiga de representação imagética, presente já no antigo Egito. Muitos dos antigos mestres, assim como artistas modernos, reproduziram sua própria imagem em uma variedade de mídias, por diversos motivos, tanto artísticos, quanto comerciais ou de autopromoção.

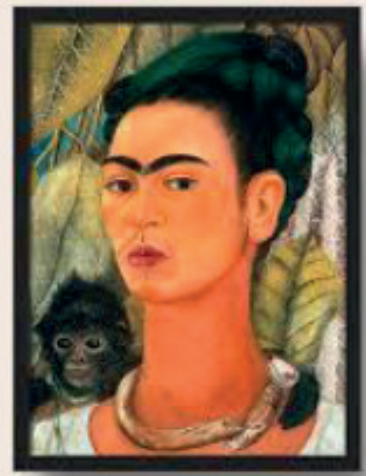
Conexão:

Os autorretratos da pintora Frida Kahlo

“Frida Kahlo y Calderón (1907— 1954) foi uma notória pintora mexicana, conhecida pelas suas telas coloridas e seus autorretratos. O sucesso astronômico da artista ajudou a promover a cultura e as tradições do seu país pelo resto do mundo. Podemos afirmar que um dos temas favoritos da pintora era ela mesma; grande parte do acervo de Kahlo é composto por autorretratos que vão acompanhando o curso de sua vida. A quantidade de telas onde pintava a si mesma pode ser explicada, pelo menos em parte, pelo tempo que passava sozinha, recuperando-se de um acidente ou de operações que fez. Nas telas, ela também mostrava esses processos, como se os documentasse. A esse respeito, declarou:

“Eu sou minha única musa, o assunto que conheço melhor.”

Atualmente, o rosto de Frida Kahlo virou uma imagem incontornável na cultura ocidental. Na verdade, a sua fisionomia tem sido estampada em todo o tipo de produto. Mesmo assim, nem todo mundo conhece a sua história. Guerreira, crítica e muito à frente de seu tempo, Frida se serviu da pintura para retratar vários episódios dolorosos da sua biografia e, também para expressar a sua visão sobre o mundo. <https://www.culturagenial>.



Autorretrato com Macaco - Frida Kahlo
Disponível em: Kahlo [https://commons.wikimedia.org/wiki/File:Mostra_di_Frida_Kahlo_al_Mudec_di_Milano_3_maggio_2018_\(6\).jpg](https://commons.wikimedia.org/wiki/File:Mostra_di_Frida_Kahlo_al_Mudec_di_Milano_3_maggio_2018_(6).jpg). Acesso em: 14/09/2020

11. Observamos que o autorretrato é quando a pessoa retrata a si mesma e que a expressão pode ser tanto da aparência física quanto da psicológica. Cada artista escolhe o seu estilo artístico, a sua modalidade, por exemplo: pintura, escultura, fotografia ou utiliza novas tecnologias. Vamos também fazer um autorretrato? Escolha sua modalidade. Você terá duas opções, escolha uma.

-Primeira opção

Se você tiver acesso à internet, existe uma ferramenta muito interessante para usar como fonte de contextualização e para criar com a arte: é o Google Art & Culture, você conhece? Entre no <https://play.google.com/store/apps/details?id=com.google.android.apps.cultural>, e baixe o aplicativo. Para criar seu autorretrato basta tocar no botão com a câmera no rodapé do Google Arts & Culture e escolher a opção Art Transfer. Depois, basta tirar sua foto, ou escolher uma das imagens em seu aparelho, e indicar seu estilo favorito. Experimente alguns estilos e escolha o que mais gostou e compartilhe com alguém. Se conseguir, imprima sua obra-prima.

-Segunda opção

Selecione uma foto do seu rosto. Faça uma xerox, colorida ou preta e branca. Se a foto for pequena, amplie. Agora é com você, escolha um estilo artístico, pinte, faça recorte e colagem com revista, xerox, tecido, utilize diversos materiais, use sua criatividade para compor seu autorretrato.

EXERCÍCIOS RESOLVIDOS

Cromoterapia

01. Consiste na utilização das cores para curar doenças e restaurar o equilíbrio físico, mental e espiritual.
02. Atua como um sedativo e analgésico nos casos de dores.
03. É a cor ideal para restaurar e renovar o emocional.
04. Experimentação pessoal
05. Experimentação pessoal

Clube da Esquina

06. Resposta pessoal
07. c
08. b
09. a
10. d

Autorretrato

11. Experimentação pessoal

REFERÊNCIAS

VASCONCELOS, Thelma, NOGUEIRA, Leonardo. Educação Artística – Revivendo a Nossa Arte. Editora: Scipione. São Paulo: 1993.

<http://enciclopedia.itaucultural.org.br/pessoa9205/antonio-bandeira/obras?p=2>

<http://www.jaideresbell.com.br/site/sobre-o-artista/>

<https://arteref.com/arte/top-10-mestres-do-autorretrato-para-voce-conhecer/>

<https://www.culturagenial.com/obras-frida-kahlo/>

<https://arteref.com/arte/top-10-mestres-do-autorretrato-para-voce-conhecer/>

[https://commons.wikimedia.org/wiki/File:Mostra_di_Frida_Kahlo_al_Mudec_di_Milano_3_maggio_2018_\(6\).jpg](https://commons.wikimedia.org/wiki/File:Mostra_di_Frida_Kahlo_al_Mudec_di_Milano_3_maggio_2018_(6).jpg)

<https://www.culturagenial.com/obras-frida-kahlo/>

<https://www.letras.mus.br/blog/historia-do-clube-da-esquina/> Acesso 06/07/2020

INFORMACÕES IMPORTANTES

Bibliotecas Populares

Aguinaldo Macedo - Vila Ipiranga: 3607-8479

Anísio Teixeira - Icaraí: 2719-6486

Cora Coralina - Centro: 2717-3289

Lídice Fróes - Jurujuba: 2715-4020

Monteiro Lobato - Barreto: 2704-2045

Silvestre Mônaco - Ilha da Conceição: 2719-6901

Biblioteca Parque - Centro: 2722-0493

Telefones úteis

Conselhos Tutelares:

2622-4066 / 2716-2007 / 2625-3429

Corpo de Bombeiros: 193

Samu: 192

Defesa civil: 199

Central de Atendimento à Mulher: 180

CISP: 153

SEPOD: (21) 2722-0706



NITERÓI
SEMPRE À FRENTE

Educação